



**ПРАВИТЕЛЬСТВО САНКТ-ПЕТЕРБУРГА  
КОМИТЕТ ПО ОБРАЗОВАНИЮ**  
Государственное бюджетное  
дошкольное образовательное  
учреждение д/с №138 общеразвивающего вида  
с приоритетным осуществлением деятельности  
по познавательно – речевому развитию детей  
Невского района Санкт - Петербурга  
ул. Шелгунова, д.21, лит. Е  
Санкт - Петербург, 192174  
Тел/факс (812) 362-23-67  
ОКПО 53241904  
ОКОГУ 23010  
ОГРН 1037825014347  
ИНН/КПП 7811066750/781101001

## **ПУБЛИЧНЫЙ ДОКЛАД О СОСТОЯНИИ И РАЗВИТИИ**

**Государственного бюджетного дошкольного образовательного  
учреждения детский сад № 138 общеразвивающего вида с  
приоритетным осуществлением деятельности по познавательно-  
речевому развитию детей Невского района Санкт-Петербурга  
за 2015-2016 учебный год**

Санкт-Петербург  
2016

## **ОСНОВНЫЕ РАЗДЕЛЫ ПУБЛИЧНОГО ДОКЛАДА:**

1. Общая характеристика образовательного учреждения
2. Режим работы образовательного учреждения
3. Правила приёма
4. Органы государственно-общественного управления
5. Структура управления в ГБДОУ детский сад № 138 Невского района

Санкт-Петербурга

6. Состав воспитанников
7. Образовательные программы, реализуемые в дошкольном учреждении.
8. Материально-техническая база ГБДОУ № 138
9. Кадровое обеспечение образовательного процесса в ДОУ
10. Результаты работы за 2015 -2016 учебный год
11. Приоритетные задачи деятельности ГБДОУ № 138 на 2016-2017

учебный год.

**Данный публичный доклад информирует общественность родителей, как заказчиков образовательных услуг, об основных направлениях деятельности ДОУ, результатах, успехах и проблемах его развития.**

## **ОБЩАЯ ХАРАКТЕРИСТИКА ОБРАЗОВАТЕЛЬНОГО УЧРЕЖДЕНИЯ**

Наш детский сад находится на левом берегу реки Невы в Невском районе Санкт-Петербурга.

Адрес образовательного учреждения: 192174, Санкт-Петербург, улица Шелгунова, дом 21, литер Е. Проезд: от станции метро Ломоносовская автобус № 5, 95, 97, 118, 157, маршрутное такси № 5, 16, 97, 239; от станции метро Пролетарская автобус № 11, 97, маршрутное такси № 5, 11, 97, 239.

Телефон: 362-23-67

Email: dsad138@yandex.ru

Вся информация о деятельности нашего учреждения на сайте <http://2berega.spb.ru/org/gdou-138>, <http://138.dou.spb.ru/>

**Заведующий ГБДОУ детский сад № 138 Невского района Санкт-Петербурга: Калмыкова Александра Егоровна**

Тип учреждения: дошкольное образовательное учреждение

Вид - детский сад общеразвивающего вида с приоритетным осуществлением деятельности по познавательно-речевому развитию детей, категория – вторая

Статус – дошкольное образование.

Лицензия на право ведения образовательной деятельности: № 001164 Серия 78 регистрационный номер 831 от 14 ноября 2011 года. Срок действия лицензии - бессрочно.

Государственная аккредитация: 27 апреля 2010 года рег. № 477-И/696-р

### **Режим работы образовательного учреждения**

Понедельник - пятница с 7 до 19 часов. Выходные дни суббота, воскресенье и праздничные дни, установленные законодательством Российской Федерации.

## Правила приёма

На основании распоряжения Комитета по образованию Санкт-Петербурга № 1633-р от 20.11.2008 с 01.01.2009 года введён в действие «порядок комплектования государственных образовательных учреждений Санкт-Петербурга, реализующих основную общеобразовательную программу дошкольного образования». Комплектование детского сада и групп осуществляет постоянно действующая Комиссия по комплектованию государственных образовательных учреждений, реализующих основную общеобразовательную программу дошкольного образования Невского района Санкт-Петербурга, созданная по распоряжению администрации Невского района.

Часы работы Комиссии:

Вторник с 15.00 до 18.00

Четверг с 10.00 до 13.00

По адресу: ул. Ивановская, д. 11, 1 этаж, каб. № 105.

С 2011 года записать ребенка в детский сад можно также:

- В Многофункциональных центрах Невского района (пр.Большевиков, д. 8; ул. Седова, д. 69):
- В Едином городском многофункциональном центре (ул. Красного текстильщика, д.10);
- Через портал государственных услуг Санкт-Петербурга (<http://gu.spb.ru>).

Родитель (законный представитель) при первичном обращении в Комиссию предоставляет следующие документы:

- свидетельство о рождении ребёнка;
- медицинскую справку о состоянии здоровья ребёнка;
- паспорт;
- документы, подтверждающие статус законного представителя ребёнка (для опекунов);
- документы, подтверждающие право на внеочередное или первоочередное устройство ребёнка в общеобразовательное учреждение (льготная категория граждан).

В ГБДОУ № 138 принимаются дети в возрасте от 2 до 7 лет.

## Льготы при поступлении в детский сад.

На основании распоряжения Комитета по образованию от 31.05.2011 № 998 «О внесении изменений в распоряжение Комитета по образованию от 20.11.2008 № 1633-р» - «в первую очередь принимаются дети инвалидов 1 и 2 групп; дети из многодетных семей; дети из неполных семей, находящихся в трудной жизненной ситуации; дети, родители (один из родителей) которых находится на военной службе; дети работников образовательных учреждений (государственных образовательных учреждений Санкт-Петербурга, реализующих основную общеобразовательную программу дошкольного образования, подведомственных администраций района); дети, братья и сестры которых посещают данное образовательное учреждение; дети сотрудников (сотрудника) полиции, дети сотрудников (сотрудника) органов внутренних дел, дети гражданина Российской Федерации, в случаях предусмотренных пунктом: статьи 46, статьи 56 Федерального закона от 07.02.2011 № 3 – ФЗ «О полиции».

### Органы государственно - общественного управления

Учредитель: Администрация Невского района Санкт-Петербурга.

Место нахождения: 192131, Санкт-Петербург, проспект Обуховской обороны, дом 163.

- Глава администрации  
К.Н. Серов
- Председатель комитета по образованию Правительства Санкт-Петербурга  
Ж.В. Воробьева  
Тел. 576-18-01  
Часы приема: второй четверг месяца с 14.00 до 17.00
- Ведущий специалист отдела образовательных Учреждений Комитета по образованию Санкт-Петербурга  
М.В. Сибгатуллина  
Тел. 576-18- 76, 576-18-75
- Заместитель главы администрации Невского района, курирующий вопросы образования  
Фощан Алексей Владимирович  
Тел. 576-98-95  
Часы приёма: четвёртый понедельник месяца с 16 до 18
- Начальник отдела образования администрации Невского района  
Е.В. Владимирская

Тел. 576-98-71

Часы приёма: вторник с 16 до 18

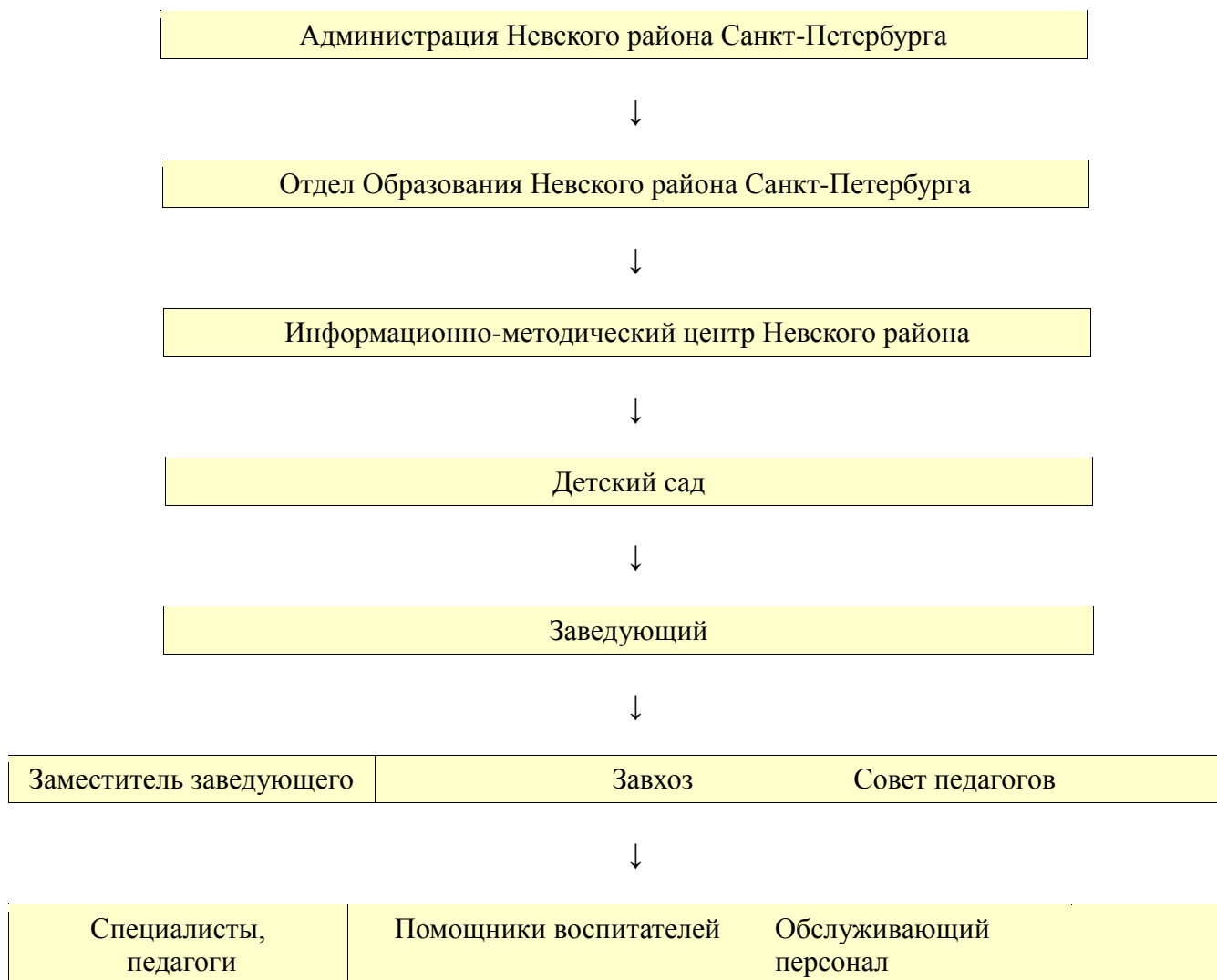
- Ведущий специалист отдела образования администрации Невского района

Т.Ю. Крипакова

Тел. 576-98-73

Часы приёма: среда с 15 до 18

### Структура управления в ГБДОУ детский сад № 138 Невского района Санкт-Петербурга

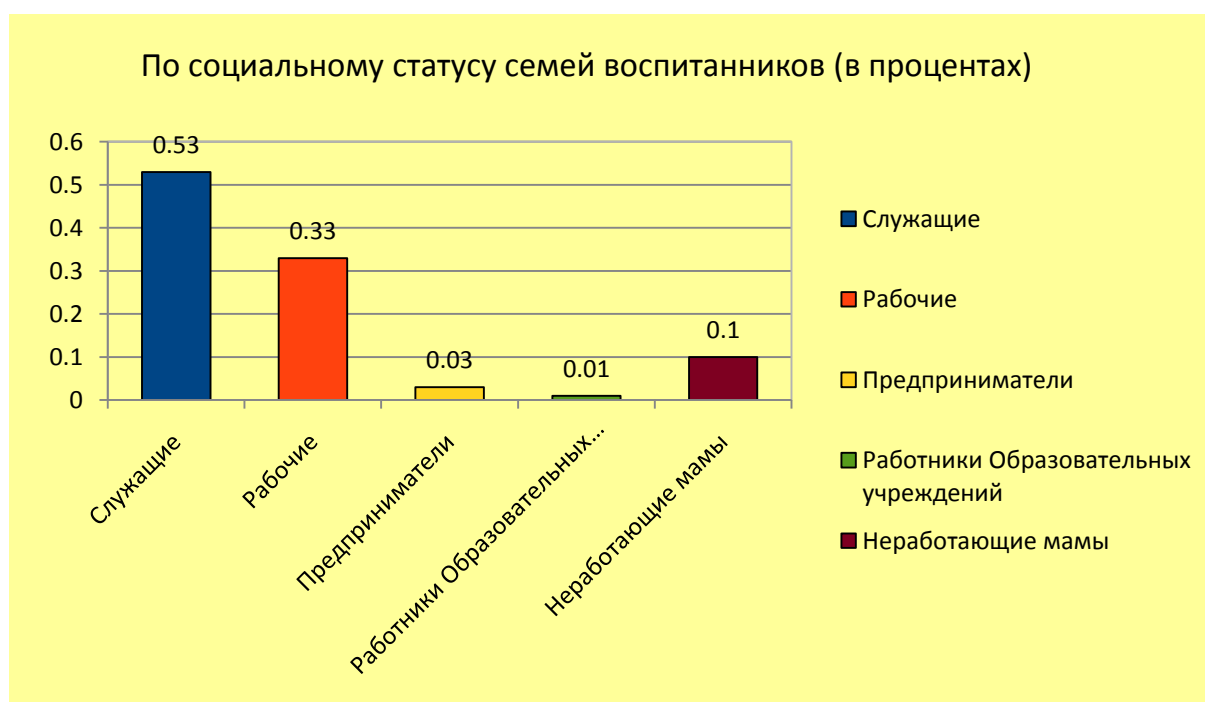


## Состав воспитанников

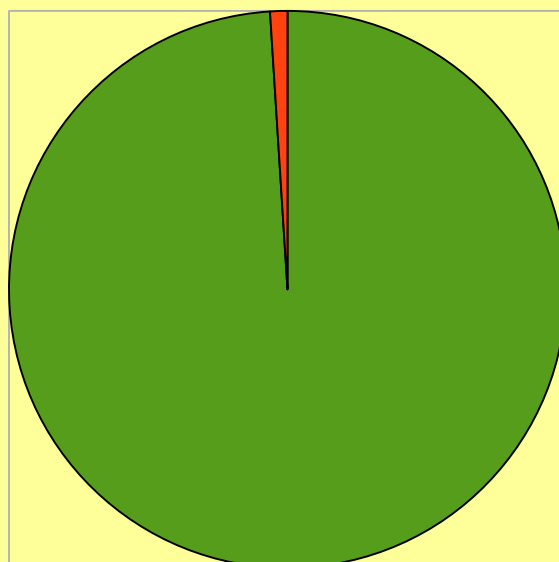
В детском саду функционирует 6 групп общеразвивающей направленности

| Группа                             | Наполняемость |
|------------------------------------|---------------|
| Группа кратковременного пребывания | 16 человек    |
| Ранний возраст 2-3 года            | 26 человек    |
| Дошкольный возраст 3-4 года        | 26 человек    |
| Дошкольный возраст 4-5 лет         | 26 человек    |
| Дошкольный возраст 5-6 лет         | 26 человек    |
| Дошкольный возраст 6-7 лет         | 26 человек    |

## Социальные особенности семей воспитанников:

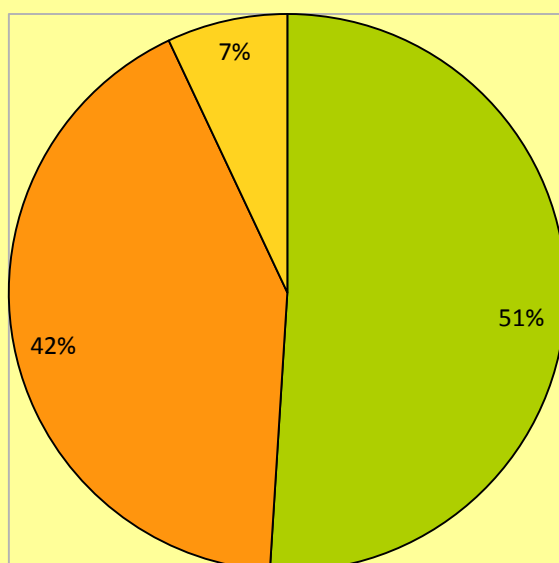


Тип семей (в процентах)



- Полные
- Неполные

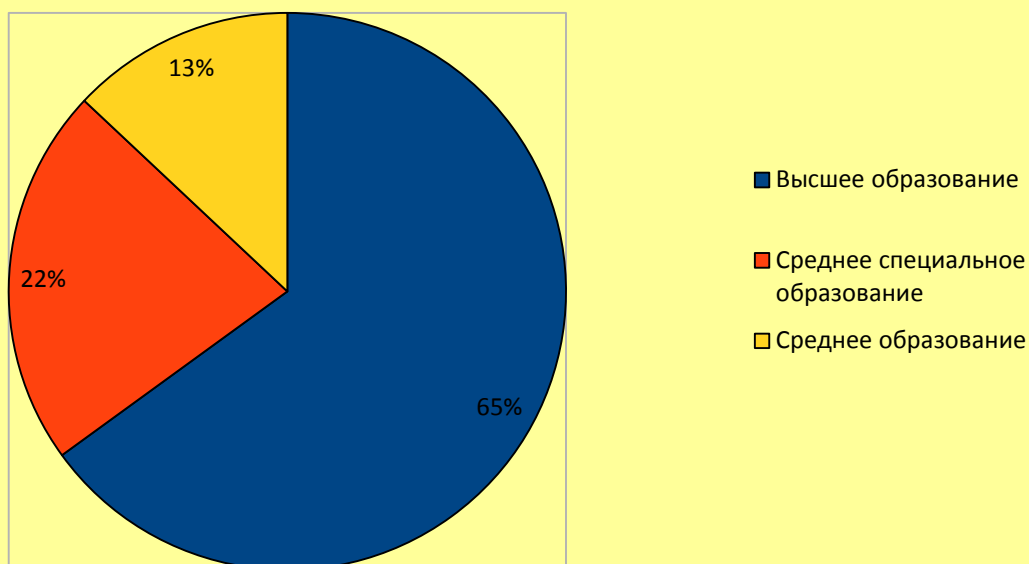
Тип семей (в процентах)



- Один ребёнок в семье
- Двое детей в семье
- Три и более детей в семье



Образовательный уровень семей (в процентах)



### **Образовательные программы, реализуемые в дошкольном учреждении.**

Приоритетным направлением в нашей работе является решение проблемы преемственности между детским садом и школой, поскольку образовательные ступени являются значимыми для личности ребёнка. Важно создать все необходимые условия для его развития, обучения и воспитания.

Концептуальные основы в нашей работе:

- Идея личностно-ориентированного подхода воспитания и образования ребёнка
- Идея творческого освоения культуры детьми средствами различных видов деятельности
- Идея формирования ценностного отношения к собственному физическому и духовному здоровью
- Идея развития у детей познавательной мотивации и интеллектуальных способностей
- Идея преемственности дошкольного и начального общего образования
- Идея развития профессиональной компетентности педагогов в инновационной деятельности.

Теоретической базой концептуальных идей являются труды: А.Г. Асмолова, В.А. Петровского и Т.В. Кудрявцева, а также синтез детской психологии, логики и теории познания, разработанных в трудах Жана Пиаже.

Мы интегрируем в работу нашего дошкольного учреждения: семью, начальную школу, детскую поликлинику, систему повышения квалификации педагогических кадров.

Тактика общения взрослого с ребёнком в форме сотрудничества строится при равном положении участников общения, при принятии мнения обеих сторон

Основной деятельностью учреждения является реализация **Основной образовательной программы государственного бюджетного дошкольного образовательного учреждения детский сад №138 общеразвивающего вида с приоритетным осуществлением деятельности по познавательно-речевому развитию детей Невского района Санкт-Петербурга.**

**В ГБДОУ №138 введены в работу следующие компьютерные программы:**

1. ПараГраф НП ООО «ИНИС-СОФТ», 1997-2007г
2. Формуляр [Электронный паспорт юридического лица].
3. Техническое состояние здания (текстовая версия) Дм Софт
- 4.«Вижен-Софт: Питание в детском саду». Версия 1.1.68

Также имеется доступ в Интернет.

Образовательные программы осваиваются в ГБДОУ через:

- Совместную деятельность работника образовательного учреждения и ребёнка
- Самостоятельную деятельность ребёнка в развивающей среде ГБДОУ.

В детском саду с 1996 года в работе с детьми начиная с раннего возраста применяются элементы кинезиологии (науке о работе мозга). Вследствие этого, по наблюдениям за прошедшие 20 лет, адаптация у детей к детскому саду проходит менее болезненно, снижается гиперактивность детей, активизируется работа мозга.

В течение прошедших 20 лет и по настоящее время в ДОУ существуют свои традиции, а именно:

- 25 октября - день рождения сада. Этот день проходит ярко и красочно.

В течение года проходит много праздников, основой которых являются даты из этнокалендаря. Дети знакомятся с проявлениями толерантности по отношению друг к другу и к окружающим.

Продолжительность и сроки пребывания на каждом этапе обучения (в группе) определяются возрастом ребёнка, состоянием его здоровья и, как правило, составляют один год.

Каждый воспитатель, в течение учебного года, проводит 2 открытых мероприятия.

## Материально-техническая база ГБДОУ № 138

### Общественное питание:

|                          |   |            |
|--------------------------|---|------------|
| пищеблок                 | 1 | 36,7 кв. м |
| столовая для сотрудников | 1 | 6,5 кв. м. |

### Объекты физической культуры и спорта:

|                              |   |            |
|------------------------------|---|------------|
| физкультурно-музыкальный зал | 1 | 32,3 кв. м |
|------------------------------|---|------------|

### Хозяйственно – бытовое и санитарно – гигиеническое обслуживание:

|                 |   |            |
|-----------------|---|------------|
| туалеты         | 7 | 27,6 кв. м |
| прачечная       | 1 |            |
| мойки           | 7 |            |
| кабинет завхоза | 1 |            |

### Помещения социально-бытовой ориентировки:

|  |   |             |
|--|---|-------------|
| раздевалки                                 | 5 | 54,9 кв. м  |
| коридор                                    | 1 | 18,54 кв. м |
| трудовое воспитание в групповых помещениях | 5 | 406,1 кв. м |

### Досуг, быт и отдых:

|                    |   |             |
|--------------------|---|-------------|
| групповые          | 6 | 406,1 кв. м |
| музыкальный зал    | 1 | 49,6 кв. м  |
| спальные помещения | 5 | 142,4 кв. м |

### Кабинеты

|                      |   |            |
|----------------------|---|------------|
| Кабинет заведующей   | 1 | 13,3 кв. м |
| Методический кабинет | 1 | 12,8 кв. м |
| Медицинский кабинет  | 1 | 8,4 кв. м  |
| Изолятор             | 1 | 6,8 кв. м  |

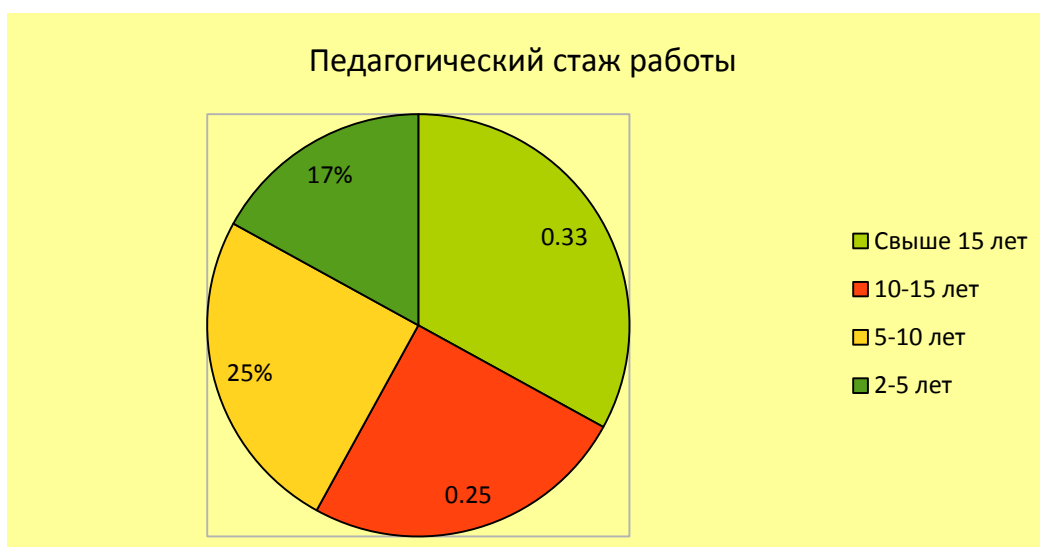
# Кадровое обеспечение образовательного процесса в ДОУ

## Характеристика педагогического состава ДОУ.



## Кадровые ресурсы:

В ГБДОУ № 138 работают следующие сотрудники по штатному расписанию:



## Руководители

|                         |   |
|-------------------------|---|
| Заведующий              | 1 |
| Заместитель заведующего | 1 |
| Завхоз                  | 1 |

## Педагогический персонал

|                          |       |
|--------------------------|-------|
| Воспитатель              | 10,42 |
| Музыкальный руководитель | 1,25  |
| Учитель-логопед          | 1,25  |

## Рабочие

|   |      |
|---|------|
| Электромонтер   | 1    |
| Рабочий по комплексному обслуживанию и ремонту зданий | 2    |
| Машинист по стирке спецодежды                         | 1    |
| Повар   | 2,25 |
| Кухонный рабочий                                      | 0,75 |
| Мойщик посуды   | 0,75 |
| Кастелянша  | 0,5  |
| Помощник воспитателя                                  | 6    |
| Уборщик производственных и служебных помещений        | 0,75 |
| Уборщик территории                                    | 0,5  |
| Сторож  | 2    |

## **В ГБДОУ № 138 на 2015-2016 учебный год были поставлены задачи:**

1. Обеспечение безопасности, охраны жизни и здоровья воспитанников, через:

- реализацию комплексной системы оздоровительной работы
- формирование у детей интереса и ценностного отношения к физической культуре
- популяризацию спорта в ходе подготовки к зимней Олимпиаде 2018.

2. Продолжать развивать все компоненты устной речи в процессе взаимодействия с природным окружением в рамках формирования целостной картины мира.

3. Реализация направления социально-личностного развития детей через:

- формирование у детей младшего дошкольного возраста первичных представлений о себе, своей семье с использованием проектной деятельности
- создание условий для социально-личностного развития и гендерного воспитания детей старшего дошкольного возраста
- художественную литературу, как средство формирования социально-нравственного поведения детей старшего дошкольного возраста
- использование этнокалендаря в образовательном пространстве ДОУ.

4. Совершенствование работы с кадрами путём:

- оказания поддержки педагогам ДОУ в освоении ФГОС дошкольного образования
- использования проектного метода в организации образовательного процесса
- овладения педагогами современными информационными технологиями и использование их в образовательном процессе
- повышения квалификационного и профессионального уровня педагогов в ходе прохождения аттестации и курсов повышения квалификации.

5. Укрепление взаимодействия ДОУ и семьи в вопросе воспитания детей через:

- организацию педагогического просвещения родителей с использованием современных информационных технологий
- оказание квалифицированной консультативной помощи

- привлечение родителей к активному участию в воспитательно-образовательном процессе
- использование различных современных форм взаимодействия с семьями воспитанников

## Результаты работы за 2015 -2016 учебный год

### Аттестация педагогов

Повысили квалификационный уровень 5 воспитателей.

### Было проведено

| Открытых занятий педагогов | Праздничных мероприятий | Педагогических советов |
|----------------------------|-------------------------|------------------------|
| 12                         | 7                       | 4                      |

За отчётный период был проведён праздник «День защиты детей» на прогулочной площадке с участием родителей; в летний период (июнь-июль) педагогами были проведены мероприятия: конкурс рисунка на асфальте «Мы рисуем лето», «Кукольный театр «Теремок», «Путешествие в волшебный лес» и «Праздник мыльных пузырей».

### Достижения ДОУ за отчётный период:

В районном фестивале детского творчества «Невская карусель» в конкурсе песни «Широка страна моя родная» лауреатами стали воспитанники ГБДОУ под руководством музыкального руководителя Ласицкой Е.В.

### Организация питания воспитанников ДОУ.

В нашем детском саду организовано четырёхразовое питание. Для приёма пищи имеются отдельные помещения-столовые.

Питание организовано в соответствии с действующим СанПином.

Меню составляется отдельно для раннего и дошкольного возраста с учётом детей-аллергиков, по программному продукту «Вижен-Софт: Питание в детском саду».

Для ознакомления с нормами продуктов питания детей оформлен стенд.

Поставщики продуктов для питания детей: ООО «КАРАВАЙ» и ООО «Торгово-закупочная база».

### **Обеспечение здоровья детей.**

В ГБДОУ № 138 неукоснительно выполняется приказ «Об охране жизни и здоровья детей».

Для укрепления здоровья детей в ДОУ проводится утренняя гимнастика, ежедневные 2 прогулки в любое время года. На прогулочной площадке произведена реконструкция и оснащена новым современным оборудованием:

- песочницами,
- горками, качелями,
- многочисленным игровым оборудованием.

Для воспитания бережного отношения к природе воспитателями оформлены клумбы. Поливом и уходом за цветами занимаются дети. Ежедневно, в летнее время, приём детей и утренняя гимнастика проводится на площадке. Летом - дневной сон и прогулки детей по продолжительности увеличены, что соответствует СанПину.

В ГБДОУ в течение всего года проводятся сезонные закаливающие процедуры:

- сухое обтирание
- обливание стоп
- сон без маек
- хождение по массажным дорожкам.

Для профилактики проявления гиперактивности детей, регулярно проводятся физминутки – тематика которых зависит от вида деятельности детей.

### **Обеспечение безопасности в дошкольном учреждении.**

Для предотвращения террористической деятельности и обеспечения безопасности жизни и здоровья детей в детском саду установлен домофон.

Запрещено забирать воспитанников несовершеннолетними. Здание детского сада оснащено кнопкой тревожной сигнализации и охраняется полицией.

### **Взаимодействие с родителями и населением**

В ГБДОУ были проведены родительские собрания в нетрадиционной форме.

С целью удовлетворения предоставляемых образовательно – воспитательных услуг, было проведено анкетирование родителей, чьи дети посещают детский сад.



На праздники, проводимые на территории детского сада, приглашаются родители и население.

Родители наших воспитанников активно участвуют в организованных общегородских субботниках и в жизни детского сада.

### **Организация предметной образовательной среды в ГБДОУ.**

В нашем детском саду созданы все условия для развития ребёнка.

Основным видом дошкольного детства является игра. Поэтому группы оснащены игровыми пособиями и игрушками, соответствующими возрасту той или иной группы.

В каждой группе созданы условия для той или иной деятельности.

В группе имеется уголок для самостоятельных игр с дидактическими пособиями и игрушками. В младшем возрасте это вкладыши, домино, подбери картинку, пирамидки, мозаики, пазлы, и другие. В более старшем - домино, шашки, шахматы, мозаики, пазлы, уникубы, головоломки и многое другое.

Огромной любовью у детей пользуются игры со строительным материалом. Они очень хорошо развивают пространственно-логическое мышление. Поэтому это игровое оборудование представлено очень широко: начиная от мякишей в младшем дошкольном возрасте и кончая металлическим конструкторами.

Отношение к себе, семье, городу, стране, к окружающему миру отражено в богатом выборе сюжетно – ролевых игр: поликлиника, семья, школа, библиотеке, кафе, исследователи, модельное агентство и другие.

В каждой группе есть уголок для театрализованных игр, в котором у детей формируется умение с помощью изобразительных средств (интонации, мимики, жестов) точно воспроизводить идею сказок.

Материал для изобразительной деятельности в младшем возрасте хранится в закрытых шкафах, а для детей старшего возраста он выложен в уголки для самостоятельного творчества.

В свободном доступе для детей находятся игровые пособия и игрушки для физического развития детей.

Для того чтоб дети могли продолжить игру, в которую они играли на музыкальных занятиях, в каждой группе оформлен уголок музыкального

творчества. Там дети могут не только проиграть ещё раз в понравившуюся игру, но и манипулировать с музыкальными инструментами.

Детский сад находится в городской зоне, что затрудняет знакомство детей с природой. Для этого в каждой группе существуют экологические уголки. Ухаживая за растениями и животными, дети узнают много нового, учатся заботиться и любить природу.

Существует также специальный уголок для маленьких исследователей.

В каждой группе особо выделены книжные уголки. В них представлены литературные произведения различных детских писателей. Здесь дети не только могут полистать книгу, но и попробовать самостоятельно написать свою историю.

В детском саду активно ведётся работа по воспитанию толерантности у детей. Это можно увидеть в любом уголке, где играют ребята. В книжном - это сказки разных народов мира, в уголке изобразительной деятельности это различные раскраски с людьми в национальных костюмах и игрушки народного творчества, в уголке физического развития – игры народов мира.

В наши дни каждый ребёнок ещё до школы получает первичные знания по математике. Уже со второй младшей группы дети знакомятся с математическими представлениями. Игры и игровые упражнения, которыми богата каждая группа, развивают смекалку, фантазию и творчество детей.

Главным условием нормального развития ребёнка и его дальнейшего успешного обучения в школе является полноценное формирование речи в дошкольном возрасте. Поэтому в каждой группе имеется очень много дидактического материала по каждому разделу развития речи. Педагоги, как на занятиях, так и вне занятий постоянно работают в этом направлении. В детском саду накоплен богатый дидактический материал по развитию речи. Очень много игровых пособий сделано своими руками.

Речь не является врождённой способностью, она формируется постепенно, и её развитие зависит от многих причин. Поэтому с самого младшего возраста мы начинаем работать над формированием речи. Педагоги создают все условия для обогащения речевой среды. Все свои действия они постоянно сопровождают грамотной и образной речью. Малыши очень внимательные и благодарные

слушатели. Им нравится всё, что рассказывает взрослый. Поэтому в наших младших группах очень много времени у педагогов занимает именно рассказывание.

Чтобы рассказы были яркими и красочными, педагог использует большое количество иллюстративных пособий и различных игрушек.

Психологами давно доказано что, чем лучше у детей развита мелкая моторика, тем лучше развита речь. Поэтому во всех группах детского сада очень много дидактических пособий, игр, картотек пальчиковых гимнастик, обводок, шнуровок и т.д. на развитие мелкой моторики.

Работа над развитием общих речевых навыков тоже начинается с самого младшего возраста. Работая над голосом, педагоги используют малые фольклорные формы (пестушки, колыбельные, потешки). Развивая правильное дыхание - педагоги используют специальные игровые задания. Например: «Сдуй бабочку с цветка» или «Подуй на снежинку». Затем, когда ребёнок овладевает фразовой речью, воспитатели начинают работать над спокойным темпом и дикцией, включая в свою работу чистоговорки. Вся работа проводится только в игровой форме.

В младшей группе воспитатели работают над чётким произношением всех звуков родного языка. Работая над звуками речи педагоги широко используют различные виды чистоговорок, как со зрительной опорой так и без неё; стихи в которых очень часто встречается звук над которым ведётся работа, и конечно же дидактические игры.

В четыре года речь у детей становится полноценным средством для общения, но наряду с этим появляются и трудности – многочисленные лексические и грамматические ошибки. Педагоги мягко и очень тактично исправляют их при помощи специальных упражнений и дидактических игр.

Развитие связной речи наиболее трудная речевая функция. К концу младшей группы малыши уже способны делиться своими впечатлениями, рассматривать картинки и составлять несколько фраз по ним. Главное в этот момент проявить заинтересованность, дать ребёнку понять, что он очень хорошо справляется с этим нелёгким заданием и донести это так же до родителей.

Средний возраст – это возраст наивысшей речевой активности. В данной группе педагоги очень много работают над звуковой культурой речи. Для этого

проводятся специальные занятия, с показом и объяснением артикуляционного уклада того или иного звука, с выделением звука в словах, фразах и. т. д.

Работая над грамматическим строем речи, педагоги подбирают дидактические игры и упражнения, предоставляющие возможность экспериментировать со словами эта работа проводится не только на занятиях, но и в быту и на прогулке.

Формируя связную речь, воспитатели много времени уделяют монологической речи детей. Первый этап в этой сложной работе отводится описанию игрушки. Тема довольно близка детям и одновременна трудная. Для того чтобы не забыть, о чём нужно рассказать, педагоги используют схемы для составления описательных рассказов.

Старший дошкольный возраст. В этом возрасте у детей уже богатый словарный запас. И он постоянно пополняется, так как воспитатели постоянно обогащает его в период пребывания малыша в детском саду. Создаются специальные игровые ситуации для общения взрослого с детьми и детей друг с другом. На занятия используются специальные упражнения. Некоторые из них проводятся с опорой на наглядность: «Кто лишний и почему?», «Что не так?» (картинки путаницы) и т.д. В речи детей появляются синонимы, сравнения и антонимы. Работая над звуковой культурой, педагоги учат различать наиболее часто смешиваемые звуки. Например, [ш]-[с]- для этого существует множество игр и игровых заданий. С ребятами этого возраста проводятся занятия по знакомству со словарями. При работе над монологической речью используются работа над составлением сказок и описательных загадок. Большое внимание педагоги уделяют развитию диалогической речи, умению выслушать товарища, не прерывая его.

В подготовительной группе наряду с закреплением всех ранее полученных навыков. Дети готовятся к овладению грамотой. Воспитатели учат детей делить предложения на слова, слова на слоги, слоги на звуки, определять количество звуков в словах и их последовательность.

В совместной деятельности детей и воспитателей активно используется интерактивная доска.

В этом возрасте воспитатели учат детей разгадыванию ребусов, кроссвордов, речевые головоломки.

Для профилактики нарушения письма и чтения в детском саду собраны картотеки игровых заданий: «Найди правильно написанную букву», « выложи букву из семечек, палочек, пуговиц и т.д.», изографы, нахождение букв в геометрических фигурах. Данные задания направлены на развитие всех психических процессов старшего дошкольника.

Всему вышесказанному способствуют специальные кинезиологические упражнения способствующие синхронизации работы полушарий головного мозга. Они органично включаются в пальчиковые гимнастики, которые очень нравятся детям. Также благоприятно сказывается на развитии способностей, памяти, внимания, мышления, речи, благодаря чему помогает в коррекции дислексии – нарушение чтения.

По результатам проведённого мониторинга, был получен высокий процент освоения детьми основной общеобразовательной программы.

### **Приоритетные задачи деятельности ГБДОУ № 138 на 2016-2017 учебный год.**

- Продолжение работы по сохранению и укреплению здоровья воспитанников через внедрение разных форм здоровьесберегающих технологий;
- совершенствование системы педагогического сопровождения детей путем использования интеграции и проектной деятельности;
- продолжение укрепления взаимодействия ДОУ и семьи в вопросе воспитания детей;
- необходимо продолжать создавать условия для всех видов детской деятельности в соответствии с требованиями ФГОС ДО;
- пополнять развивающую предметно-пространственную среду техническими средствами обучения, оздоровительным и игровым оборудованием, обеспечивающих различные виды детской деятельности в соответствии с требованиями ФГОС ДО;
- повышать профессиональную компетентность педагогов через изучение, внедрение ФГОС ДО; презентаций педагогического опыта, участия в профессиональных конкурсах;

- пополнение методического обеспечения педагогического процесса наглядным и дидактическим материалом, методическими пособиями;
- повышение квалификации педагогических работников по применению в образовательном процессе ФГОС;
- укрепление материально-технической базы ДОУ;
- обеспечивать психолого-педагогическую поддержку семьи и повышение компетентности родителей по проблеме приобщения детей к правилам безопасного поведения; развитию способностей у детей, развивая новые формы взаимодействия: конференции, педагогические гостиные и др.