

УТВЕРЖДЕН

На Управляющем совете
Государственного бюджетного
дошкольного образовательного
учреждения детского сада №138
общеразвивающего вида с
приоритетным осуществлением
деятельности по познавательно-
речевому развитию
Невского района Санкт-Петербурга
Протокол от 15.04.2022 г. № 4

РАССМОТРЕН

на Общем собрании работников
Государственного бюджетного
дошкольного образовательного
учреждения детского сада №138
общеразвивающего вида с
приоритетным осуществлением
деятельности по познавательно-
речевому развитию
Невского района Санкт-Петербурга
Протокол от 15.04.2022 г. № 4

УТВЕРЖДЕН

Заведующим Государственного
бюджетного дошкольного
образовательного учреждения
детского сада №138
общеразвивающего вида
с приоритетным осуществлением
деятельности по познавательно-
речевому развитию
Невского района Санкт-Петербурга
А. Е. Калмыкова
Приказ от 18.04.2022 г. № 54а



Отчёт о результатах самообследования

**Государственного бюджетного дошкольного образовательного учреждения детского сада № 138
общеразвивающего вида с приоритетным осуществлением деятельности
по познавательно-речевому развитию детей Невского района Санкт-Петербурга
за 2021 год**

Содержание	Номера страниц
Общие сведения об образовательной организации	3
Аналитическая часть	5
I. Оценка образовательной деятельности	5
II. Оценка системы управления организации	7
III. Оценка содержания и качества подготовки обучающихся (воспитанников)	11
IV. Оценка организации воспитательно-образовательного процесса	13
V. Оценка кадрового обеспечения	14
VI. Оценка учебно-методического и библиотечно-информационного обеспечения	18
VII. Оценка материально-технической базы	19
VIII. Оценка функционирования внутренней системы оценки качества образования	20
Заключение	22
ПРИЛОЖЕНИЕ	24

Общие сведения об образовательной организации

№	Направления и вопросы самообследования	Характеристика и оценка результатов самообследования
1.1.	Наименование образовательного учреждения	Государственное бюджетное дошкольное образовательное учреждение детский сад № 138 общеразвивающего вида с приоритетным осуществлением деятельности по познавательноречевому развитию детей Невского района Санкт-Петербурга (ГБДОУ детский сад № 138 Невского района Санкт-Петербурга),
	Руководитель	Калмыкова Александра Егоровна. Часы приёма: Вторник: 15.00-18.00.
	Адрес организации	192174, Санкт-Петербург, улица Шелгунова, д.21, литера Е Официальный сайт ГБДОУ: http://138.dou.spb.ru
	Телефон, факс	(812) 362-23-67
	Адрес электронной почты	E-mail: dou138@obr.gov.spb.ru
	Учредитель	от имени субъекта Российской Федерации – города федерального значения – Санкт-Петербурга осуществляют исполнительные органы государственной власти Санкт-Петербурга – Комитет по образованию и администрация Невского района Санкт-Петербурга
	Дата создания	Ввод в эксплуатацию 1963 год
	Лицензия	Лицензия серия 78ЛО2 № 0001575 от 29.12.2016 года выдана Правительством Санкт-Петербурга Комитет по образованию, срок действия – бессрочно

Государственное бюджетное дошкольное образовательное учреждение детский сад № 138 общеразвивающего вида с приоритетным осуществлением деятельности по познавательноречевому развитию детей Невского района Санкт-Петербурга (далее Образовательное учреждение) расположено в пределах жилой зоны среднеэтажных и многоэтажных жилых домов, расположенных вне территории исторически сложившихся районов центральной части Санкт-Петербурга с включением объектов социально-культурного и коммунально- бытового назначения, связанных с проживанием граждан, а также объектов социальной инфраструктуры. Проектная наполняемость на 150 мест (6 групп). Площадь земельного участка 2 656 кв. м. Детский сад оснащен 29 видео камерами; 12 камер по периметру и 17 камер внутри здания. На прилегающей к Образовательному учреждению территории находятся социально значимые объекты: ГБДОУ детский сад № 49, ГБОУ СОШ № 334, Социальный-реабилитационный центр для несовершеннолетних «Альмус», СОН Центр социальной помощи семье и детям Невского района. Не далеко находятся сразу две станции метро «Ломоносовская» и «Пролетарская». Для каждой группы имеется отдельный участок для прогулок. Территория вокруг здания ГБДОУ асфальтирована, установлено освещение, имеются зелёные насаждения. Для каждой группы

имеется отдельный участок для прогулок, которые оснащены всем необходимым стационарным игровым оборудованием.

Основной целью деятельности Образовательного учреждения является осуществление образовательной деятельности по образовательной программе дошкольного образования, присмотр и уход за детьми.

Предметом деятельности Образовательного учреждения является реализация образовательной программы дошкольного образования, дополнительных общеразвивающих программ; присмотр и уход за детьми.

Режим функционирования дошкольного образовательного учреждения.

Ежедневно понедельник – пятница с 7 до 19 часов. Выходные дни: суббота, воскресенье, праздничные дни, установленные законодательством РФ.

Режим работы:

Общеобразовательные группы 12 часов, с 7.00 до 19.00

Группа кратковременного пребывания 4 часа: с 8.30 до 12.30

Аналитическая часть
I. Оценка образовательной деятельности

Образовательная деятельность Образовательного учреждения организована в соответствии с Федеральным законом от 29.12.2012 № 273-ФЗ "Об образовании в Российской Федерации», ФГОС дошкольного образования. С 01.01.2021 года Образовательное учреждение функционирует в соответствии с требованиями СП 2.4.3648-20 «Санитарно-эпидемиологические требования к организациям воспитания и обучения, отдыха и оздоровления детей и молодежи», с 01.03.2021 в соответствии с требованиями СанПиН 1.2.3685-21 «Гигиенические нормативы и требования к обеспечению безопасности и (или) безвредности для человека факторов среды обитания».

Образовательная деятельность ведется на основании утвержденной основной образовательной программы дошкольного образования, которая составлена в соответствии с ФГОС дошкольного образования с учетом примерной образовательной программы дошкольного образования, санитарно-эпидемиологическими правилами и нормативами.

Образовательное учреждение в 2021 посещали 148 воспитанников в возрасте от 2 до 7 лет.

В Образовательном учреждении сформировано 6 групп общеразвивающей направленности. Из них:

Группа раннего возраста (дети с 2-х до 3-х лет) – 1 группа, 26 воспитанников;

Младшая (дети с 3-х до 4-х лет) – 1 группа, 26 воспитанников;

Средняя (дети с 4-х до 5-ти лет) – 1 группа, 28 воспитанников;

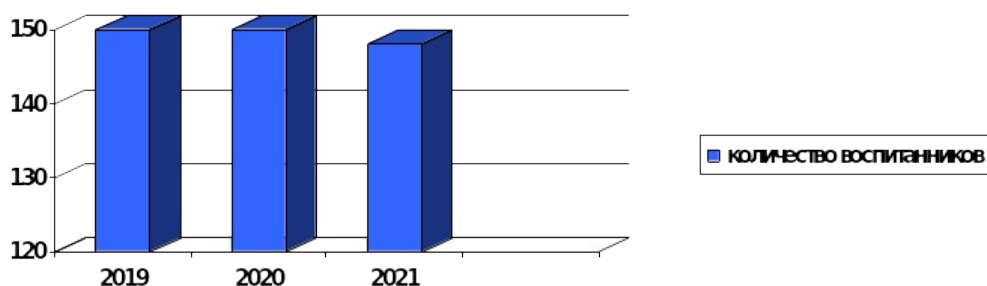
Старшая (дети с 5-ти до 6-ти лет) – 1 группа, 26 воспитанников;

Подготовительная (дети с 6-ти до 7-ми лет) – 1 группа, 29 воспитанник;

Группа кратковременного пребывания (дети с 2-х до 3-х лет) – 1 группа, 13 воспитанников.

ИТОГО – 148 воспитанников.

Общая численность воспитанников, осваивающих образовательную программу дошкольного образования, составила в конце 2021 года 148 человек (значение показателя за 2019, 2020 года)



Воспитательная работа

С 01.09.2021 ГБДОУ детский сад реализует рабочую программу воспитания и календарный план воспитательной работы, которые являются частью основной образовательной программы дошкольного образования.

Программа воспитания ГБДОУ реализуется через формирование социокультурного воспитательного пространства и при регулярном воспроизведении наиболее ценных воспитательно-значимых видов совместной деятельности и осуществлении воспитательного процесса в рамках нескольких взаимосвязанных модулей:

- Трудовое воспитание и ранняя профориентация.
- Патриотическое воспитание.
- Конкурсное движение.
- Волонтерское движение.
- Основы здорового образа жизни.

При выборе стратегии по воспитательной работе, в 2021 году проводился анализ состава семей воспитанников.

Характеристика семей по составу:

Состав семьи	Количество семей	Процент от общего количества семей воспитанников
Полная	134	96%
Неполная с матерью	3	2%
Неполная с отцом	2	2%
Оформлено опекунов	0	0%

Характеристика семей по количеству детей:

Количество детей в семье	Количество семей	Процент от общего количества семей воспитанников
Один ребенок	51	37%
Два ребенка	71	51%
Три ребенка и более	17	12%

Воспитательная работа строится с учетом индивидуальных особенностей детей, с использованием разнообразных форм и методов, в тесной взаимосвязи воспитателей, специалистов и родителей (законных представителей) воспитанников. Детям из неполных семей уделяется большое внимание в первые месяцы после зачисления в дошкольное учреждение.

В 2021 году в процессе воспитательной работы были реализованы следующие мероприятия:

- спортивно-оздоровительные мероприятия:

спортивные соревнования среди воспитанников, посвященные Дню защитника Отечества;

- гражданско-патриотическое воспитание:

фотовыставка о блокадном Ленинграде в групповых помещениях.

мини-музей «Блокадный Ленинград»;

- взаимодействие с родителями:

педагогическое просвещение родителей по актуальным вопросам воспитания и образования детей посредством индивидуальных консультаций, педагогических бесед, on-line мастер-классов, Zoom-родительских собраний, семейных проектов; оформление выставок детского творчества в приемных группах; акции «Подарок для ёлочки».

Разнообразные формы работы с родителями позволяют включить их в образовательный процесс, обеспечить единство воспитательных целей детского сада и семьи.

- Досуги и праздники: новогоднее волшебство; праздник для мамы.

Дополнительное образование

Образовательное учреждение осуществляет деятельность по дополнительным общеразвивающим программам дополнительного образования детей. Все программы, используемые педагогами дополнительного образования, составлены на основе методических рекомендаций учебно-тематических комплексов и методических рекомендаций, одобренных и рекомендованных Министерством образования РФ. Авторами-составителями образовательных программ являются педагоги Образовательной организации. Перечень образовательных программ согласован с педагогическим Советом Образовательного учреждения.

В 2021 году в ГБДОУ реализовывались следующие дополнительные платные образовательные услуги:

- 1) «Английский язык» - социально-педагогическая направленность;
- 2) «Топотушки» - художественная направленность.

Удельный вес численности воспитанников, обучающихся по дополнительным программам в 2021 году составил 28% от общей численности воспитанников ГБДОУ.

Вывод: Образовательная деятельность в Образовательном учреждении соответствует требованиям, предъявляемыми законодательством к дошкольному образованию и направлена на сохранение и укрепление здоровья воспитанников, предоставление равных возможностей для полноценного развития каждого ребёнка.

II. Оценка системы управления организации

Управление ГБДОУ осуществляется в соответствии с действующим законодательством и Уставом ГБДОУ, строится на принципах единоначалия и коллегиальности.

Единоличным исполнительным органом Образовательного учреждения является руководитель Образовательного учреждения – заведующий ГБДОУ.

Коллегиальными органами управления являются: общее собрание работников, управляющий совет, педагогический совет. Коллегиальные органы управления образовательного учреждения создаются и действуют в соответствии с Уставом и положениями об этих органах.

В целях учета мнения родителей (законных представителей) воспитанников и педагогических работников по вопросам управления (по инициативе родителей (законных представителей) воспитанников и педагогических работников) созданы: Совет родителей (законных представителей) воспитанников и Профсоюз работников.

Органы управления, действующие в образовательном учреждении

Наименование органа	Функции
Заведующий	Представляет интересы Образовательного учреждения, действует от его имени без доверенности. Распоряжается средствами и имуществом Образовательного учреждения. В пределах своей компетентности издает приказы и распоряжения. Утверждает штатное расписание и распределяет должностные обязанности работников. Осуществляет подбор, прием на работу и расстановку работников Образовательного учреждения и несет ответственность за уровень их квалификации. Составляет и представляет на утверждение Общему собранию работников Образовательного учреждения ежегодный отчет о поступлении

	<p>и расходовании финансовых и материальных средств Образовательного учреждения, а также отчет о результатах самообследования.</p> <p>Утверждает образовательные программы.</p> <p>Обеспечивает осуществление образовательного процесса в соответствии с уставом, лицензией на осуществление образовательной деятельности. Обеспечивает создание необходимых условий для охраны и укрепления здоровья воспитанников и работников Образовательного учреждения.</p> <p>Несет персональную ответственность за деятельность Образовательного учреждения, в том числе за выполнение государственного задания, за нецелевое использование бюджетных средств, за невыполнение обязательств Образовательного учреждения как получателя бюджетных средств.</p> <p>Осуществляет в соответствии с действующим законодательством иные функции и полномочия, вытекающие из целей, предмета и содержания уставной деятельности Образовательного учреждения.</p>
Управляющий совет	<ul style="list-style-type: none"> - принятие правил внутреннего распорядка воспитанников и иных локальных нормативных актов ГБДОУ; - рассмотрение и обсуждение вопросов стратегии развития ГБДОУ; - рассмотрение и обсуждение вопросов материально-технического обеспечения и оснащения образовательного процесса; - привлечение для осуществления уставной деятельности ГБДОУ дополнительных источников финансового обеспечения и материальных средств; - принятие решений по вопросам питания и медицинского обеспечения воспитанников и работников ГБДОУ; - решение иных вопросов, вытекающих из уставной деятельности ГБДОУ.
Педагогический совет	<ul style="list-style-type: none"> - организация и совершенствование методического обеспечения образовательного процесса; - разработка и принятие образовательных программ; - рассмотрение организации и осуществления образовательного процесса в соответствии с Уставом, полученной лицензией на осуществление образовательной деятельности; - рассмотрение вопросов своевременности предоставления отдельным категориям воспитанников дополнительных мер социальной поддержки и видов материального обеспечения, предусмотренных действующим законодательством; - рассмотрение и выработка предложений по улучшению работы по обеспечению питанием и медицинскому обеспечению воспитанников и работников ГБДОУ; - рассмотрение и формирование предложений по улучшению деятельности педагогических организаций и методических объединений.

Общее собрание работников	<ul style="list-style-type: none"> - утверждение ежегодного отчета о поступлении и расходовании финансовых и материальных средств ГБДОУ, а также отчета о результатах самообследования; - принятие правил внутреннего трудового распорядка ГБДОУ; - рассмотрение и принятие проекта новой редакции Устава ГБДОУ, проектов изменений и дополнений, вносимых в Устав; - рассмотрение и обсуждение вопросов стратегии развития ГБДОУ; - рассмотрение и обсуждение вопросов материально-технического обеспечения и оснащения образовательного процесса; - заслушивание отчетов заведующего ГБДОУ и коллегиальных органов управления ГБДОУ по вопросам их деятельности; - рассмотрение иных вопросов деятельности ГБДОУ вынесенных на рассмотрение заведующим ГБДОУ, коллегиальными органами управления ГБДОУ.
---------------------------	--

В целях учёта мнения родителей воспитанников и педагогических работников по вопросам управления Образовательным учреждением и при принятии локальных нормативных актов, затрагивающих их права и законные интересы, создан Совет родителей (законных представителей) воспитанников.

В целях профилактики и противодействию коррупции осуществляется план мероприятий, функционирует комиссия по противодействию коррупции, направлениями которого являются: проведение дальнейшей политики по борьбе с коррупцией в ДОУ среди родителей (законных представителей) воспитанников организации, повышение информационной открытости организации в работе по предотвращению коррупционных нарушений, привлечение педагогической общественности к работе в антикоррупционной комиссии организации.

В целях урегулирования разногласий по вопросам реализации права на образование, в том числе в случаях возникновения конфликта интересов педагогического работника, применения локальных нормативных актов, в ГБДОУ создана Комиссия по урегулированию споров между участниками образовательных отношений.

Структура управления, органы государственно-общественного управления

Учредители: - город Санкт-Петербург в лице исполнительного органа государственной власти - Администрации Невского района Санкт-Петербурга

Начальник отдела образования Невского района – Чалганская Любовь Ивановна;

Заведующий дошкольным образовательным учреждением – Калмыкова Александра Егоровна;

Заместитель заведующего – Святченко Анжела Султанахмедовна;

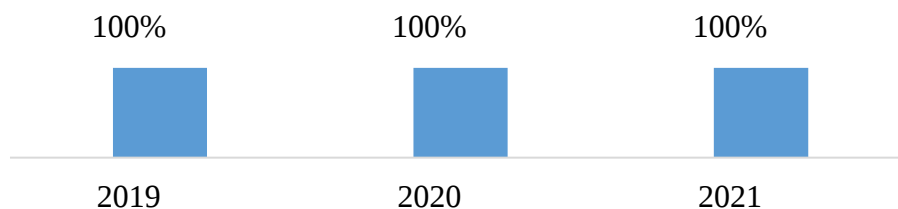
Старший воспитатель – Вдовина Олеся Александровна;

Завхоз – Комарова Ирина Александровна;

Структура и система управления позволяет включить в пространство управленческой деятельности значительное количество педагогов и родителей для оптимизации образовательного процесса и повышения эффективности взаимодействия.

Открытость и доступность информации об образовательной организации обеспечивает официальный сайт: <http://138.dou.spb.ru>

Выполнение государственного задания на оказание государственных услуг (выполнение работ) государственными образовательными организациями Санкт-Петербурга



Отсутствие предписаний надзорных органов и подтвердившихся жалоб граждан

Год	Наличие предписаний надзорных органов и подтвердившихся жалоб граждан
2019	Отсутствует
2020	Отсутствует
2021	Отсутствует

Вывод: По итогам 2021 года система управления образовательного учреждения оценивается как эффективная, позволяющая учесть мнение работников и всех участников образовательных отношений. В следующем году изменение системы управления не планируется.

III. Оценка содержания и качества подготовки обучающихся (воспитанников)

Уровень развития воспитанников анализируется по итогам педагогической диагностики. Диагностическое обследование позволяет выявить детей с проблемами в развитии, определить трудности в реализации программного содержания, составить индивидуальный маршрут развития.

Педагогическая диагностика проводится по пяти образовательным областям, а также по коррекционному и психолого-педагогическому направлениям, что позволяет воспитателям и специалистам проследить за ходом развития каждого воспитанника.

Формы проведения диагностики:

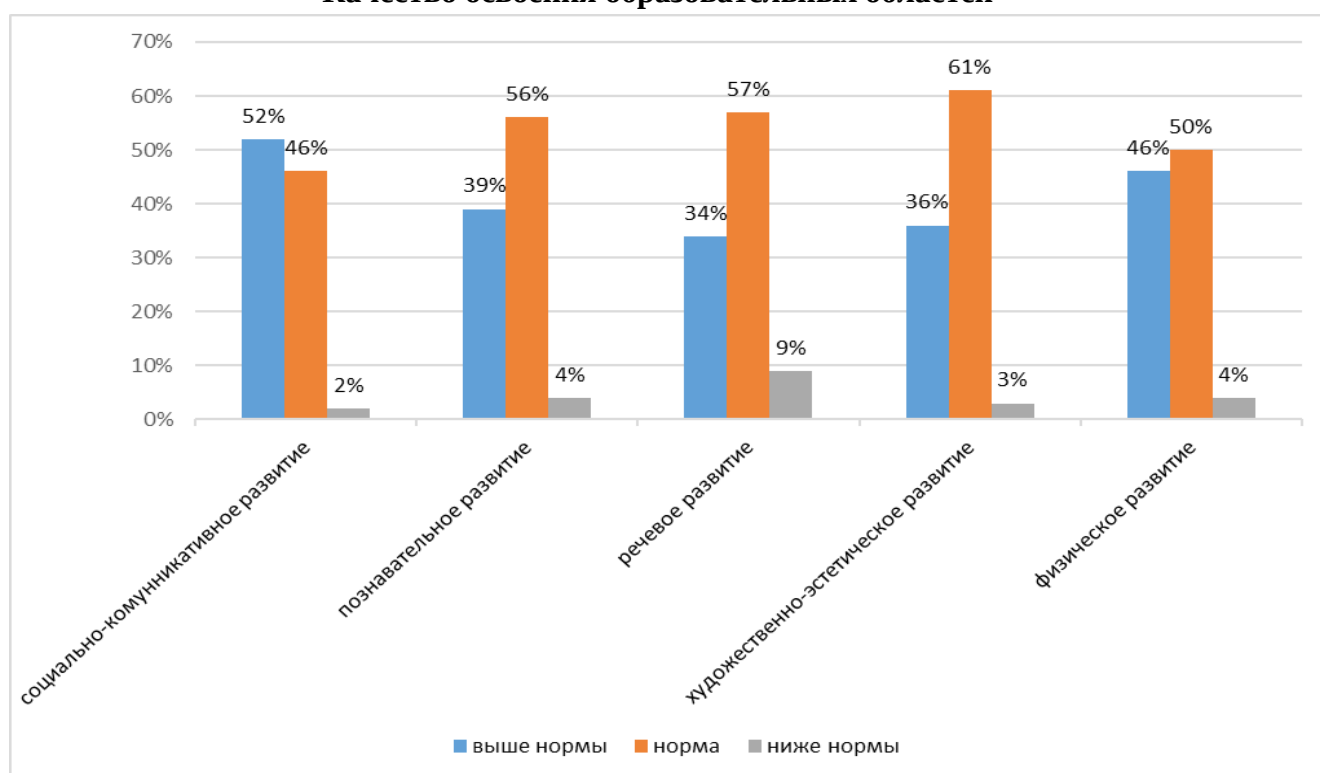
- диагностические занятия (по каждому разделу программы);
- диагностические срезы;
- наблюдения, итоговые занятия;

Разработаны диагностические карты освоения основной образовательной программы дошкольного образования Образовательного учреждения (далее ООП ДО) в каждой возрастной группе. Карты включают анализ уровня развития воспитанников в рамках целевых ориентиров дошкольного образования и качества освоения образовательных областей. Так, результаты качества освоения ООП ДО в 2021 года выглядят следующим образом:

Результаты качества освоения Образовательной программы дошкольного образования

Качество освоения образовательных областей	Выше нормы		Норма		Ниже нормы		Итого	
	Кол-во	%	Кол-во	%	Кол-во	%	Кол-во	% воспитанников в пределах нормы
Социально-коммуникативное развитие	74	52%	65	46%	3	2%	142	96%
Познавательное развитие	56	39%	80	56%	6	4%		
Речевое развитие	48	34%	81	57%	13	9%		
Художественно-эстетическое развитие	51	36%	87	61%	4	3%		
Физическое развитие	66	46%	71	50%	5	4%		

Качество освоения образовательных областей



Сравнительный анализ результатов мониторинга показывает прогрессивную динамику по всем направлениям развития. Результаты дают возможность оценивать общую картину развития детей, как успешную по всем воспитательным и образовательным задачам на разных ступенях образовательного процесса. Мониторинг развития воспитанников позволяет выделить те направления, которые нуждаются в корректировке.

Достижение высоких результатов становится возможным благодаря использованию в работе эффективных здоровьесберегающих, информационно-коммуникативных технологий, методов и

приемов, способствующих развитию самостоятельности, формированию познавательных интересов детей.

Основная образовательная программа дошкольного образования реализуется в полном объеме.

В апреле 2021 года педагог-психолог Образовательного учреждения проводила обследование воспитанников подготовительной группы на предмет оценки сформированности предпосылок к учебной деятельности в количестве 29 человек. Задания позволили оценить уровень сформированности предпосылок к учебной деятельности: умение определять цель предстоящей деятельности и способы ее достижения, добиваться результата; осуществлять самоконтроль, который проявляется при сравнении полученного результата с образцом; умение осуществлять произвольный контроль за ходом деятельности в процессе получения промежуточных результатов; умение планировать деятельность, ориентируясь на её результат.

Результаты обследования показали преобладание детей с высоким и средним уровнями при прогрессирующей динамике на конец учебного года, что говорит о результативности образовательной деятельности в ГБДОУ.

Таким образом, основная задача диагностики, а именно, создание условий, обеспечивающих в детском саду позитивную социализацию и индивидуализацию ребенка, а также выявление индивидуальных особенностей развития каждого ребенка и создание при необходимости индивидуального маршрута образовательной работы, для максимального раскрытия потенциала детской личности была решена полностью.

Вывод: Работая в условиях ограничений по COVID -19 специалисты и администрация дошкольного учреждения смогли создать все условия для реализации запросов родителей, законных представителей воспитанников.

Можно говорить о высокой оценке содержания качества подготовки воспитанников с прослеживанием устойчивой динамики их развития по всем направлениям.

Необходимо улучшать качество освоения воспитанниками программного материала, проводить индивидуальную работу с теми детьми, которые показали наиболее низкие результаты освоения программы.

Привлекать семьи воспитанников к участию мероприятиях районного и городского уровней. Продолжать формировать интерес к конкурсному движению, создавать условия для самореализации каждого воспитанника, выявлять одаренных детей для последующего индивидуального сопровождения.

IV. Оценка организации учебного процесса (воспитательно-образовательного процесса)

В основе образовательного процесса в образовательном учреждении лежит взаимодействие педагогических работников, администрации и родителей. Основными участниками образовательного процесса являются дети, родители, педагоги.

Основные форма организации образовательного процесса:

- совместная деятельность педагогов с воспитанниками в рамках организованной образовательной деятельности по освоению основной образовательной программы;
- самостоятельная деятельность воспитанников под наблюдением педагогического работника.

Занятия в рамках образовательной деятельности ведутся в групповой форме, по подгруппам, индивидуально. Продолжительность занятий в 2021 году соответствовала СанПиН 3.1/2.4.3598-20, СанПиН 2.3.6.0233-21 и составляла:

- в группах с детьми от 1,5 до 3 лет – до 10 мин;
- в группах с детьми от 3 до 4 лет – до 15 мин;
- в группах с детьми от 4 до 5 лет – до 20 мин;
- в группах с детьми от 5 до 6 лет – до 25 мин;
- в группах с детьми от 6 до 7 лет – до 30 мин.

Между занятиями в рамках образовательной деятельности предусмотрены перерывы продолжительностью не менее 10 минут.

Основной формой занятия является игра. Образовательная деятельность с детьми строится с учётом индивидуальных особенностей детей и их способностей. Выявление и развитие способностей воспитанников осуществляется в любых формах образовательного процесса.

Чтобы не допустить распространения коронавирусной инфекции, администрация Детского сада ввела в 2021 году дополнительные ограничительные и профилактические меры в соответствии с СанПиН 3.1/2.4.3598-20, СанПиН 2.3.6.0233-21, 3.1/2.4.3598-20:

- ежедневный усиленный фильтр воспитанников и работников – термометрию с помощью бесконтактных термометров и опрос на наличие признаков инфекционных заболеваний. Лица с признаками инфекционных заболеваний изолируются, а Образовательная организация уведомляет территориальный орган Роспотребнадзора;
- еженедельную генеральную уборку с применением дезинфицирующих средств, разведенных в концентрациях по вирусному режиму;
- ежедневную влажную уборку с обработкой всех контактных поверхностей, игрушек и оборудования дезинфицирующими средствами;
- дезинфекцию посуды, столовых приборов после каждого использования;
- бактерицидные установки в групповых комнатах;
- частое проветривание групповых комнат в отсутствие воспитанников;
- проведение всех занятий в помещениях групповой ячейки или на открытом воздухе отдельно от других групп;
- требование о заключении врача об отсутствии медицинских противопоказаний для пребывания в детском саду ребенка, который переболел или контактировал с больным COVID-19.

В 2021 году Образовательное учреждение обеспечивало качественное сбалансированное 4-х разовое питание детей: завтрак, второй завтрак, обед, полдник в соответствии с их возрастом по нормам и требованиям СанПиН 2.3/2.4.3590-20 "Санитарно-эпидемиологические требования к организации общественного питания населения", нормами СанПиН 2.4.3648-20 «Санитарно-эпидемиологические требования к организациям воспитания и обучения, отдыха и оздоровления детей и молодежи», согласно примерному десятидневному меню, согласованному с Управлением Социального питания Правительства Санкт-Петербурга и утвержденного Советом по питанию.

В целях укрепления здоровья воспитанников в Образовательном учреждении проводятся мероприятия, способствующие укреплению здоровья детей: тематические недели здоровья, спортивные праздники, Дни здоровья, спортивные досуги, конкурсы, совместные спортивные развлечения и досуги с родителями воспитанников.

Вывод: Воспитательно-образовательный процесс в Образовательном учреждении соответствует требованиям, предъявляемым законодательством к дошкольному образованию и направлен на сохранение и укрепление здоровья воспитанников, предоставление равных возможностей для полноценного развития каждого ребёнка. Общее санитарно-гигиеническое состояние дошкольного

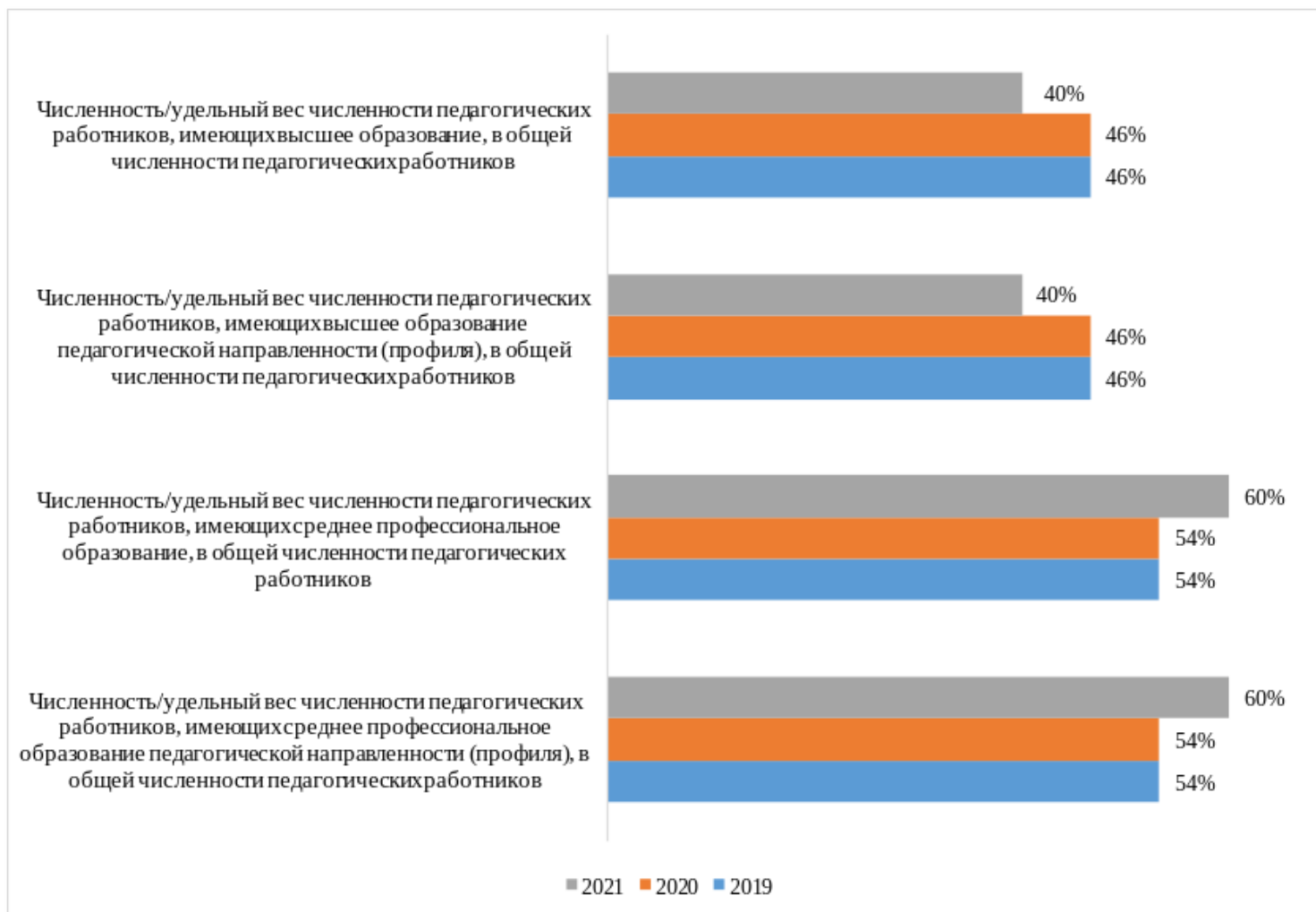
образовательного учреждения соответствует требованиям СанПиНа на время неблагоприятной санитарноэпидемиологической обстановки.

V. Оценка кадрового обеспечения

Образовательное учреждение укомплектовано педагогами на 100% согласно штатному расписанию. В 2021 году образовательную деятельность осуществляли 15 педагога, из них:

- 1 старший воспитатель
- 1 педагог-психолог
- 1 учитель-логопед
- 11 воспитателей
- 1 музыкальный руководитель.

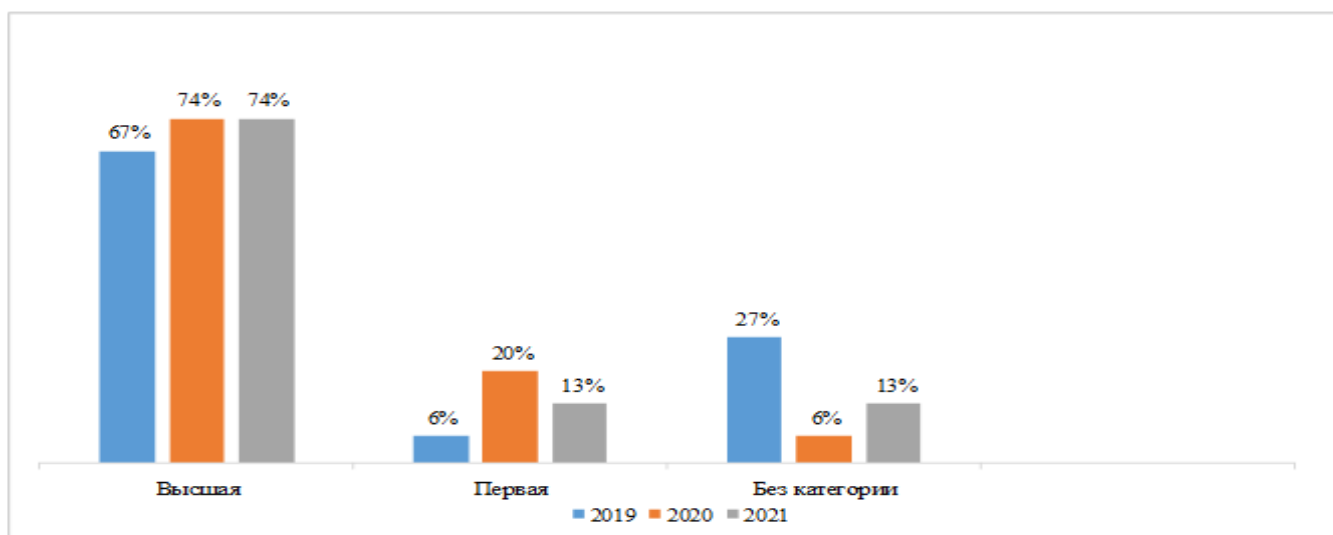
Распределение педагогических работников по уровню образования



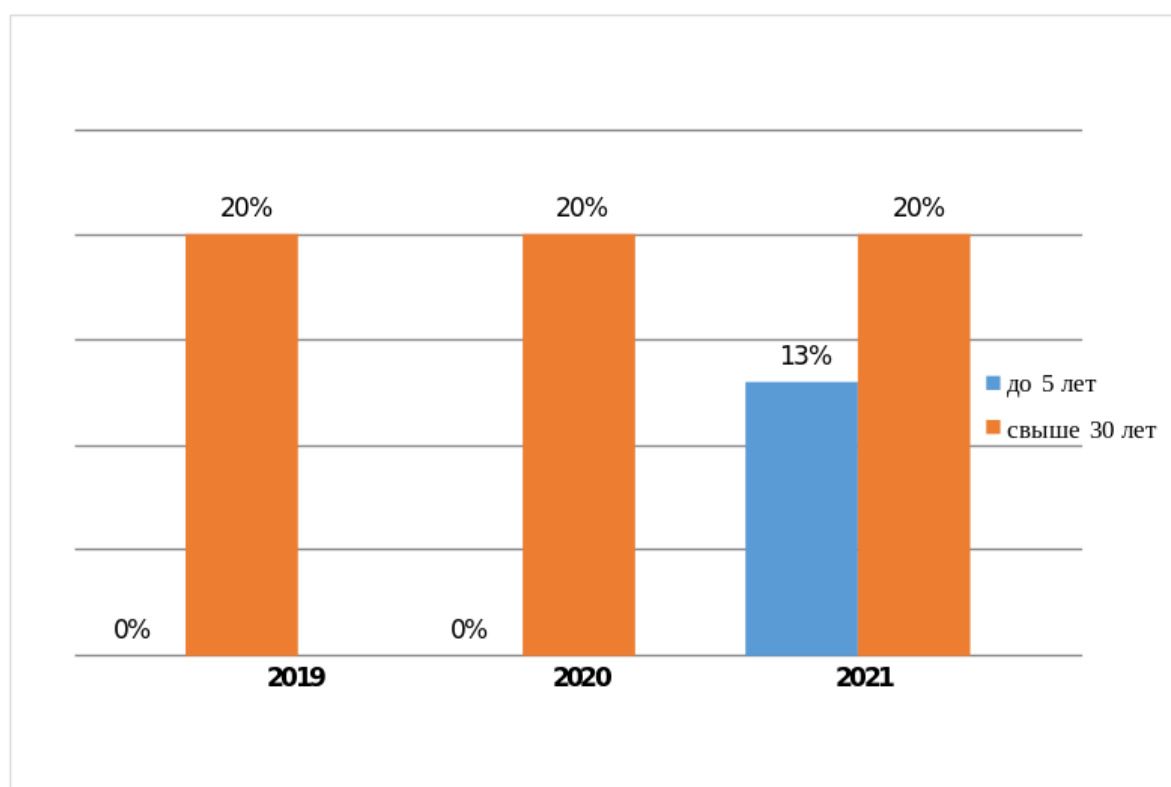
В 2021 год педагогические работники прошли аттестацию и получили:

- первую квалификационную категорию – 1 учитель-логопед.

Численность/удельный вес численности педагогических работников, которым по результатам аттестации присвоена квалификационная категория, в общей численности педагогических работников



Численность/удельный вес численности педагогических работников в общей численности педагогических работников, педагогический стаж работы которых составляет



Воспитатель образовательной организации награждена нагрудным знаком «Почетный работник воспитания и просвещения Российской Федерации», март.

Повышение качества образования неразрывно связано с повышением уровня профессионального мастерства педагогов.

Педагогические работники в 2021 году прошли следующие **курсы повышения квалификации**:

- ИМЦ Невского района Санкт-Петербурга «Сопровождение профессионального самоопределения детей и молодежи в образовательных организациях: актуальные направления деятельности педагога» - 1 педагог;

- АО академия просвещения «Современные подходы к реализации ФГОС дошкольного образования» - 3 педагога;

- ООО Центр инновационного образования и воспитания «Профилактика гриппа и острых респираторных вирусных инфекций, в том числе новой коронавирусной инфекции COVID – 19» - 15 педагогов;

- ООО Центр инновационного образования и воспитания «Обеспечение санитарно-эпидемиологических требований к образовательным организациям» - 15 педагогов.

Педагоги постоянно повышают свой профессиональный уровень, эффективно участвуют в работе методических объединений, знакомятся с опытом работы своих коллег и других дошкольных учреждений, а также саморазвиваются. Все это в комплексе дает хороший результат в организации педагогической деятельности и улучшении качества образования и воспитания дошкольников.

Диссеминация опыта работы

В 2021 году педагоги принимали участие в мероприятиях района:

№ п/п	Название мероприятия	ФИО педагога	Организатор мероприятия	Формат участия
1.	Районный конкурс педагогических достижений «Мир в твоих руках»	Иванова Н.И. Крейнгольд Е.М. Рудометова Т.М. Харатокова Н.А. Царева С.Ю.	ИМЦ Невского района	Участники
2.	Онлайн семинар «Искусство и наука на службе педагогики»	Чекстер Е.В.	АНОО «Центр дополнительного профессионального образования «АНЕКС»	Участник

Для повышения качества образования и повышения профессионального уровня педагогических работников в течении учебного года проводилась планомерная работа по самообразованию, повышению квалификации педагогов и осуществлялась методическая поддержка педагогам для прохождения ими процедуры аттестации.

Вывод: Несмотря на сложную эпидемиологическую обстановку для повышения качества образования и повышения профессионального уровня педагогических работников в течении учебного года проводилась планомерная работа по самообразованию, повышению квалификации педагогов и осуществлялась методическая поддержка педагогам для прохождения ими процедуры

аттестации и подготовки к дистанционной работе. Положительные результаты в работе дает сочетание контроля с самоанализом, самоконтролем и самооценкой деятельности педагогов.

VI. Оценка учебно-методического и библиотечно-информационного обеспечения

Методическое обеспечение Образовательного учреждения соответствует ООП ДО, ФГОС ДО к условиям реализации основной образовательной программы дошкольного образования. Библиотечный фонд располагается в методическом кабинете, кабинетах специалистов, группах детского сада.

Библиотечный фонд представлен методической литературой по всем образовательным областям основной образовательной программы, детской художественной литературой, периодическими изданиями, а также другими информационными ресурсами на различных электронных носителях. В каждой возрастной группе имеется банк необходимых учебно-методических пособий, рекомендованных для планирования воспитательно-образовательной работы в соответствии с обязательной частью ООП ДО.

В Образовательном учреждении имеется библиотека методической литературы для педагогов и художественная литература для чтения дошкольникам (сказки, стихи, рассказы отечественных и зарубежных писателей, хрестоматии), научно-популярная литература (атласы, энциклопедии, плакаты и т.п.), репродукции картин, иллюстративный материал, дидактические демонстрационный и раздаточный материал.

Функционирование информационной образовательной среды для организации процесса управления, методической и педагогической деятельности обеспечивается техническими и аппаратными средствами, сетевыми и коммуникационными устройствами:

№ п/п	Оборудование	Количество	Использование
1.	Персональный компьютер (моноблок)	2 шт.	Сбор, обработка, представление и хранение информации об образовательном процессе: подготовка и создание документов, решение задач документоведа, ведение документации завхоза, ведение методической работы, ведение медицинской документации.
2.	Портативный персональный компьютер (ноутбук)	6 шт.	
3.	Многофункциональное устройство (принтер-сканер-копир)	2 шт.	Распечатывание, копирование и сканирование документов, тиражирование наглядного дидактического, раздаточного материала.
4.	Интерактивная доска + проектор	3 шт.	Проведение обучающих семинаров; образовательная деятельность, игровые занятия с дошкольниками.
5.	Планшеты	6 шт.	
6.	Фотоаппарат	1 шт.	Фото фиксация образовательного процесса и использование файлов в анализе образовательного процесса, представление на сайте образовательно учреждения, использование фотографий в презентациях и представлении педагогического опыта.
7.	Телевизор	2 шт.	Инфозона.

			Обучающий показ-просмотр необходимых фото-видео роликов необходимых для расширенного представления по представленным темам по образовательным областям.
--	--	--	---

Вывод: В Образовательном учреждении учебно-методическое и информационное обеспечение достаточно для организации образовательной деятельности и эффективной реализации образовательных программ.

VII. Оценка материально-технической базы

В Образовательном учреждении сформирована материально-техническая база для реализации образовательных программ, жизнеобеспечения и развития детей.

В Образовательном учреждении созданы условия для разностороннего развития детей с 2 до 7 лет - имеется оборудование для разнообразных видов детской деятельности в помещениях и на прогулочных участках.

Все помещения соответствуют требованиям пребывания воспитанников в дошкольном учреждении, оснащены современным специальным техническим, учебным и игровым оборудованием, разнообразными наглядными пособиями. Особенностью развивающей предметно-пространственной среды является ее многофункциональность, трансформируемость.

В Образовательном учреждении функционируют 5 групповых помещений, в которых есть спальня, игровая комната, столовая, раздевалка, умывальное и туалетное помещение. Группа кратковременного пребывания, которая работает по режиму утро/вечер, состоит из раздевалки, помещения для игровой деятельности, туалетного помещения, помещения для образовательной деятельности.

В Образовательном учреждении оборудованы кабинеты:

- групповые помещения (игровая (спальня) комната, столовая, приемная,) – 5
- групповое помещение для группы кратковременного пребывания - 1
- музыкальный зал - 1
- кабинет учителя - логопеда - 1
- кабинет заведующего - 1
- методический кабинет - 1
- пищеблок -1
- прачечная - 1
- медицинский блок -1

Материально-техническое состояние Образовательного учреждения и территории в 2021 году соответствовало действующим санитарным требованиям к устройству, содержанию и организации режима работы в дошкольных организациях, правилам пожарной безопасности, требованиям охраны труда.

Развивающая предметно-пространственная среда (РППС) организована на принципах ФГОС ДО. РППС организуется таким образом, чтобы дать возможность наиболее эффективно развивать индивидуальность каждого ребёнка с учётом его склонностей, интересов, уровня активности.

При построении предметно-развивающей среды групп учитываются возраст детей, их интересы и желания. Оборудование предметно-пространственной среды подбирается с учетом половой принадлежности воспитанников: для мальчиков и девочек.

Во всех группах имеются центры для индивидуальной и самостоятельной работы с детьми, которая направлена на оптимизацию выявленных затруднений детей, отработку и закрепление пройденного материала.

Вывод: В Образовательном учреждении создана хорошая материально-техническая база для жизнеобеспечения и развития детей, ведется систематическая работа по ее укреплению, развивающая предметно-пространственная среда в группах соответствует ФГОС ДО.

Материально-техническая база соответствует действующим санитарным и противопожарным нормам, нормам охраны труда работников дошкольного образовательного учреждения.

VIII. Оценка функционирования внутренней системы оценки качества образования

В Образовательном учреждении утверждено положение о внутренней системе оценки качества образования от 31.08.2018 г.

Целью внутренней системы оценки качества образования в Образовательном учреждении является установление соответствия образовательной деятельности Образовательного учреждения федеральному государственному образовательному стандарту дошкольного образования.

Состояние здоровья и физического развития воспитанников удовлетворительные. 96% воспитанников успешно освоили образовательную программу дошкольного образования в своей возрастной группе.

Состояние здоровья и физического развития воспитанников образовательного учреждения.

№ п/п	Группа здоровья	2020	2021
1.	I группа	12	14
2.	II группа	118	116
3.	III группа	17	18
4.	Среднесписочный состав	147	148

Данные по детскому травматизму за 2021 год.

Травмы полученные:	2019	2020	2021
- на занятии	-	-	-
- на прогулке	-	-	-
- в процессе режимных моментов	-	-	-

Мониторинг качества образовательной деятельности в 2021 году показал хорошую работу педагогического коллектива по всем показателям.

В период с 12.09.2021 по 27.10.2021 проводилось анкетирование родителей (законных представителей) по удовлетворенности качеством предоставления образовательных услуг. В анкетировании приняли участие 89 (61%) родителя (законных представителя), получены следующие результаты:

Доля получателей образовательных услуг, которые готовы рекомендовать организацию родственникам и знакомым, от общего числа опрошенных	94%
---	-----

получателей образовательных услуг	
Доля получателей образовательных услуг, удовлетворенных качеством предоставляемых образовательных услуг, от общего числа опрошенных получателей образовательных услуг	98%
Доля получателей образовательных услуг, удовлетворенных материально-техническим обеспечением организации, от общего числа опрошенных получателей образовательных услуг	96%
Доля получателей образовательных услуг, удовлетворенных компетентностью работников организации, от общего числа опрошенных получателей образовательных услуг	99%
Доля получателей образовательных услуг, положительно оценивающих доброжелательность и вежливость работников организации от общего числа опрошенных получателей образовательных ...	99%

В результате анкетирования было выявлено, что для родителей (законных представителей воспитанников) наиболее важными являются такие показатели как: вежливость и открытость педагогов; доброжелательность; умение оперативно решать возникающие проблемы; обеспечение индивидуального подхода к детям; желание ребенка посещать образовательное учреждение; безопасность прогулочных площадок и их оснащенность; качество питания; соблюдение гигиенических требований.

Формой отчета оценки качества образования является аналитический отчет по результатам самообследования качества образования в ГБДОУ детском саду № 138 Невского района Санкт-Петербурга, который размещается на сайте дошкольного учреждения ежегодно не позднее 20 апреля.

Вывод: Внутренняя система оценки качества образования способствует получению достоверной и своевременной информации о состоянии текущей деятельности, что позволяет вовремя скорректировать ее для достижения необходимого качества образования.

Заключение

Таким образом, анализ работы за 2021 год показал, что:

- В Образовательном учреждении созданы все условия для всестороннего развития воспитанников, эффективной работы педагогического коллектива.
- Были выявлены положительные результаты развития детей, достижение оптимального уровня для каждого ребенка. Результаты диагностики воспитанников свидетельствуют о стабильной положительной динамике в усвоении образовательных программ.
- Методическая работа в целом оптимальна и эффективна: выстроена целостная многоплановая система, позволяющая педагогам успешно реализовать воспитательно-образовательный процесс; созданы условия для профессиональной самореализации и профессионального роста; оказывается, разносторонняя методическая помощь.
- Воспитательно-образовательный процесс выстраивается в соответствии с ООП ДО, годовым планом работы.
- Ведется работа по сохранению и укреплению здоровья воспитанников, развитию физических качеств и обеспечению нормального уровня физической подготовленности и состояния здоровья

ребенка, привитию навыков безопасного поведения, воспитанию сознательного отношения к своему здоровью и потребности в здоровом образе жизни.

- Педагоги стремятся обеспечивать эмоциональное благополучие детей через оптимальную организацию педагогического процесса и режима работы, создают условия для развития личности ребенка, его творческих способностей, исходя из его интересов и потребностей.
- Существенным достижением в деятельности педагогического коллектива стало значительное повышение методической активности педагогов, в том числе использование дистанционных технологий.
- Анализ показателей указывает на то, что ГБДОУ имеет достаточную инфраструктуру, цифровая образовательная среда организована на хорошем уровне.

Основные задачи на следующий год:

- в соответствии с ФГОС ДО совершенствовать работу по созданию благоприятной развивающей предметно-пространственной среды, способствующей оптимизации процесса совместной деятельности, взаимодействия взрослого с детьми и обеспечивающей охрану и укрепление их физического, психического здоровья и эмоционального благополучия;
- продолжать создавать условия для позитивной социализации и личностного развития воспитанников, раскрытия их творческих способностей и поддержки инициативы в различных видах детской деятельности;
- развивать новые формы сотрудничества Образовательной организации и семьи с целью оказания ей психолого-педагогической поддержки и повышения родительской компетентности в вопросах развития, образования и укрепления здоровья детей;
- обеспечить необходимые условия для профессионального и личностного роста педагогических работников, их методического сопровождения в период аттестации, для поддержания в коллективе благоприятного микроклимата.
- продолжить работу в инновационной деятельности, обеспечить качественное участие в реализации региональных инновационных проектах.
- внедрять в работу ДОУ новые формы сотрудничества педагогов с родителями, осуществлять разностороннее развитие дошкольника в триаде: семья – педагог – ребенок.
- обеспечить условия для участия педагогов в конкурсах городского уровня.

Управленческие решения по результатам самообследования:

Проектирование и реализация комплекса мер по повышению качества образования через отбор позитивного опыта и организацию эффективной работы:

- выявление и распространение позитивного опыта педагогов, показывающих высокие результаты образовательной деятельности;
- выявление и распространение опыта сетевого взаимодействия;
- формирование запроса на курсы повышения квалификации работников Образовательного учреждения;
- определение и разработка актуальных методических проблем;
- организация дистанционного обучения через блоги, сайты, а также использование возможностей сети Интернет, совершенствование сайта Образовательного учреждения, широкое использование возможностей Интернета как источника информации для организации проектной, образовательной деятельности воспитанников.

Приложение № 1

Утверждены
приказом Министерства образования
и науки Российской Федерации
от 10 декабря 2013 г. N 1324

**ПОКАЗАТЕЛИ ДЕЯТЕЛЬНОСТИ ДОШКОЛЬНОЙ ОБРАЗОВАТЕЛЬНОЙ
ОРГАНИЗАЦИИ, ПОДЛЕЖАЩЕЙ САМООБСЛЕДОВАНИЮ**

N п/п	Показатели	Единица измерения
1.	Образовательная деятельность	
1.1	Общая численность воспитанников, осваивающих	148

	образовательную программу дошкольного образования, в том числе:	
1.1.1	В режиме полного дня (8 - 12 часов)	135
1.1.2	В режиме кратковременного пребывания (3 - 5 часов)	13
1.1.3	В семейной дошкольной группе	нет
1.1.4	В форме семейного образования с психолого-педагогическим сопровождением на базе дошкольной образовательной организации	нет
1.2	Общая численность воспитанников в возрасте до 3 лет	39
1.3	Общая численность воспитанников в возрасте от 3 до 8 лет	109
1.4	Численность/удельный вес численности воспитанников в общей численности воспитанников, получающих услуги присмотра и ухода:	148/100%
1.4.1	В режиме полного дня (8 - 12 часов)	135/100%
1.4.2	В режиме продленного дня (12 - 14 часов)	нет
1.4.3	В режиме круглосуточного пребывания	нет
1.5	Численность/удельный вес численности воспитанников с ограниченными возможностями здоровья в общей численности воспитанников, получающих услуги:	нет
1.5.1	По коррекции недостатков в физическом и (или) психическом развитии	нет
1.5.2	По освоению образовательной программы дошкольного образования	нет
1.5.3	По присмотру и уходу	нет
1.6	Средний показатель пропущенных дней при посещении дошкольной образовательной организации по болезни на одного воспитанника	5 дней
1.7	Общая численность педагогических работников, в том числе:	15
1.7.1	Численность/удельный вес численности педагогических работников, имеющих высшее образование	6/40%
1.7.2	Численность/удельный вес численности педагогических работников, имеющих высшее образование педагогической направленности (профиля)	6/40%
1.7.3	Численность/удельный вес численности педагогических	9/60%

	работников, имеющих среднее профессиональное образование	
1.7.4	Численность/удельный вес численности педагогических работников, имеющих среднее профессиональное образование педагогической направленности (профиля)	9/60%
1.8	Численность/удельный вес численности педагогических работников, которым по результатам аттестации присвоена квалификационная категория, в общей численности педагогических работников, в том числе:	13/87%
1.8.1	Высшая	11/74%
1.8.2	Первая	2/13%
1.9	Численность/удельный вес численности педагогических работников в общей численности педагогических работников, педагогический стаж	
1.9.1	До 5 лет	2/13%
1.9.2	Свыше 30 лет	3/20%
1.10	Численность/удельный вес численности педагогических работников в общей численности педагогических работников в возрасте до 30 лет	1/7%
1.11	Численность/удельный вес численности педагогических работников в общей численности педагогических работников в возрасте от 55 лет	3/20%
1.12	Численность/удельный вес численности педагогических и административно- хозяйственных работников, прошедших за последние 5 лет повышение квалификации/профессиональную переподготовку по профилю педагогической деятельности или иной осуществляемой в образовательной организации деятельности, в общей численности педагогических и административно-хозяйственных работников	18/100%

1.13	Численность/удельный вес численности педагогических и административно - хозяйственных работников, прошедших повышение квалификации по применению в образовательном процессе федеральных государственных образовательных стандартов в общей численности педагогических и административно-хозяйственных работников	18/100%
1.14	Соотношение «педагогический работник/воспитанник» в дошкольной образовательной организации	1/10%
1.15	Наличие в образовательной организации следующих педагогических работников:	
1.15.1	Музыкального руководителя	да
1.15.2	Инструктора по физической культуре	нет
1.15.3	Учителя - логопеда	да
1.15.4	Логопеда	-
1.15.5	Учителя - дефектолога	нет

1.15.6	Педагога - психолога	да
2.	Инфраструктура	
2.1	Общая площадь помещений, в которых осуществляется образовательная деятельность, в расчете на одного воспитанника	2 кв.м.
2.2	Площадь помещений для организации дополнительных видов деятельности воспитанников	2 кв.м.
2.3	Наличие физкультурного - зала	нет
2.4	Наличие музыкального - зала	да
2.5	Наличие прогулочных площадок, обеспечивающих физическую активность и разнообразную игровую деятельность воспитанников на прогулке	да

Анализ показателей указывает на то, что Образовательное учреждение имеет достаточную инфраструктуру, которая соответствует требованиям СП 2.4.3648-20 «Санитарно-эпидемиологические требования к организациям воспитания и обучения, отдыха и оздоровления детей и молодежи» и позволяет реализовывать образовательные программы в полном объеме в соответствии с ФГОС ДО.

Детский сад укомплектован достаточным количеством педагогических и иных работников, которые имеют высокую квалификацию и регулярно проходят повышение квалификации, что обеспечивает результативность образовательной деятельности.

Заведующий ГБДОУ детский сад № 138



А.Е. Калмыкова