

### **УТВЕРЖДЕН**


Управляющим советом  
Государственного бюджетного  
дошкольного образовательного  
учреждения детского сада №138  
общеразвивающего вида с  
приоритетным осуществлением  
деятельности по познавательно-  
речевому развитию  
Невского района Санкт-Петербурга  
Протокол от 30.03.2024 г. № 4

### **ПРИНЯТ**

Общим собранием работников  
Государственного бюджетного  
дошкольного образовательного  
учреждения детского сада №138  
общеразвивающего вида с  
приоритетным осуществлением  
деятельности по познавательно-  
речевому развитию  
Невского района Санкт-Петербурга  
Протокол от 03.04.2024 г. № 2

### **УТВЕРЖДЕН**

Заведующим Государственного  
бюджетного дошкольного  
образовательного учреждения  
детского сада №138  
общеразвивающего вида  
с приоритетным осуществлением  
деятельности по познавательно-  
речевому развитию

Невского района Санкт-Петербурга  
 А. Е. Калмыкова  
Приказ от 16.04.2024 г. № 65а



### **ОТЧЁТ О РЕЗУЛЬТАТАХ САМООБСЛЕДОВАНИЯ**

государственного бюджетного дошкольного образовательного учреждения детского сада №  
138 общеразвивающего вида с приоритетным осуществлением деятельности  
по познавательно-речевому развитию детей Невского района Санкт-Петербурга  
за 2023 год

Санкт-Петербург  
2024

Содержание	Номера страниц
<b>АНАЛИТИЧЕСКАЯ ЧАСТЬ</b>	3
<b>I.</b> Оценка системы управления образовательного учреждения	7
<b>II.</b> Оценка организации образовательной деятельности	10
<b>III.</b> Оценка содержания и качества подготовки обучающихся (воспитанников)	17
<b>IV.</b> Оценка качества кадрового обеспечения	19
<b>V.</b> Оценка учебно-методического и библиотечно-информационного обеспечения	21
<b>VI.</b> Оценка качества материально-технической базы	22
<b>VII.</b> Оценка функционирования внутренней системы оценки качества образования	26
<b>VIII.</b> Промежуточные результаты реализации Программы развития на 2023-2024 г.	27
Результаты анализа за 2023 год	31
Перспективные задачи на 2024 год	31
<b>ПРИЛОЖЕНИЕ</b>	32

**Отчёт о результатах самообследования за 2023 год  
Государственного бюджетного дошкольного образовательного учреждения  
детского сада № 138 общеразвивающего вида с приоритетным осуществлением деятельности  
по познавательно-речевому развитию детей Невского района Санкт-Петербурга**

**Цель** самообследования: обеспечение доступности и открытости информации о деятельности ГБДОУ детского сада № 138 общеразвивающего вида с приоритетным осуществлением деятельности по познавательно-речевому развитию детей Невского района Санкт-Петербурга, а также подготовка отчета о результатах самообследования.

**Основные задачи самообследования**

1. Оценка системы управления образовательной деятельности.
2. Оценка организации образовательной деятельности.
3. Оценка содержания и качества подготовки обучающихся.
4. Оценка качества кадрового обеспечения.
5. Оценка качества учебно-методического, библиотечно-информационного обеспечения.
6. Оценка качества материально-технической базы.
7. Оценка функционирования внутренней системы оценки.

**Аналитическая часть**

**Общие сведения об образовательной организации**

№	Направления и вопросы самообследования	Характеристика и оценка результатов самообследования
1.1.	Наименование образовательного учреждения	Государственное бюджетное дошкольное образовательное учреждение детский сад № 138 общеразвивающего вида с приоритетным осуществлением деятельности по познавательно-речевому развитию детей Невского района Санкт-Петербурга (ГБДОУ детский сад № 138 Невского района Санкт-Петербурга),
	Руководитель	Калмыкова Александра Егоровна. Контактный телефон: (812) 362-23-67 Часы приёма: Вторник: 15.00-18.00.
	Адрес организации	192174, Санкт-Петербург, улица Шелгунова, д.21, литера Е <b>Официальный сайт ГБДОУ:</b> <a href="http://138.dou.spb.ru">http://138.dou.spb.ru</a>
	Телефон, факс	(812) 362-23-67
	Адрес электронной почты	<b>E-mail:</b> <a href="mailto:dou138@obr.gov.spb.ru">dou138@obr.gov.spb.ru</a>
	Учредитель	от имени субъекта Российской Федерации – города федерального значения – Санкт-Петербурга осуществляют исполнительные органы государственной власти Санкт-Петербурга – Комитет

		по образованию и администрация Невского района Санкт-Петербурга
	Дата создания	Ввод в эксплуатацию 1963 год
	Лицензия	Лицензия серия 78ЛО2 № 0001575 от 29.12.2016 года выдана Правительством Санкт-Петербурга Комитет по образованию, срок действия – бессрочно

Государственное бюджетное дошкольное образовательное учреждение детский сад № 138 общеразвивающего вида с приоритетным осуществлением деятельности по познавательно-речевому развитию детей Невского района Санкт-Петербурга (далее Образовательное учреждение) расположено в пределах жилой зоны среднеэтажных и многоэтажных жилых домов, расположенных вне территории исторически сложившихся районов центральной части Санкт-Петербурга с включением объектов социально-культурного и коммунально- бытового назначения, связанных с проживанием граждан, а также объектов социальной инфраструктуры. Проектная наполняемость на 125 мест (5 групп). Общая площадь здания 2 656 кв. м. Площадь помещений, используемых для нужд образовательного процесса 1031 кв. м. Детский сад оснащен 29 видео камерами; 12 камер по периметру и 17 камер внутри здания.

На прилегающей к Образовательному учреждению территории находятся социально значимые объекты: ГБДОУ детский сад № 49, ГБОУ СОШ № 334, Социальный-реабилитационный центр для несовершеннолетних «Альмус», СОН Центр социальной помощи семье и детям Невского района.

Не далеко находятся сразу две станции метро «Ломоносовская» и «Пролетарская». Для каждой группы имеется отдельный участок для прогулок. Территория вокруг здания ГБДОУ асфальтирована, установлено освещение, имеются зелёные насаждения. Для каждой группы имеется отдельный участок для прогулок, которые оснащены всем необходимым стационарным игровым оборудованием.

**Основной целью** деятельности Образовательного учреждения является осуществление образовательной деятельности по образовательной программе дошкольного образования, присмотр и уход за детьми.

**Предметом деятельности** Образовательного учреждения является реализация образовательной программы дошкольного образования, дополнительных общеразвивающих программ; присмотр и уход за детьми.

**Режим функционирования Учреждения:**

Ежедневно понедельник – пятница с 7.00 до 19.00 часов. Выходные дни: суббота, воскресенье, праздничные дни, установленные законодательством РФ.

**Режим работы:** Общеобразовательные группы 12 часов, с 7.00 до 19.00

Образовательная деятельность в дошкольном образовательном учреждении организована в соответствии с Федеральным законом от 29.12.2012 № 273-ФЗ "Об образовании в Российской Федерации», ФГОС дошкольного образования. Детский сад функционирует в соответствии с требованиями СП 2.4.3648-20 «Санитарно-эпидемиологические требования к организациям воспитания и обучения, отдыха и оздоровления детей и молодежи», дополнительно с требованиями СанПиН 1.2.3685-21 «Гигиенические нормативы и требования к обеспечению безопасности и (или) безвредности для человека факторов среды обитания».

Образовательная деятельность ведется на основании утвержденной образовательной программы дошкольного образования, которая составлена в соответствии с ФГОС дошкольного образования с учетом примерной образовательной программы дошкольного образования, санитарно-эпидемиологическими правилами и нормативами.

С 1 сентября 2023 года в соответствии с Приказом Министерства Просвещения Российской Федерации от 25 ноября 2022 г. № 1028 "Об Утверждении Федеральной образовательной

программы дошкольного образования" ГБДОУ №138 начал работать по новой федеральной образовательной программе – ФОП ДО.

Федеральная программа вводит базовый уровень требований к объему, содержанию и результатам работы с детьми в детских садах и позволяет реализовать несколько основополагающих функций дошкольного уровня образования:

- обучение и воспитание ребенка дошкольного возраста как гражданина Российской Федерации, формирование основ его гражданской и культурной идентичности на соответствующем его возрасту содержании доступными средствами
- создание единого ядра содержания дошкольного образования (далее – ДО), ориентированного на приобщение детей к традиционным духовно-нравственным и социокультурным ценностям российского народа, воспитание подрастающего поколения как знающего и уважающего историю и культуру своей семьи, большой и малой Родины;
- создание единого федерального образовательного пространства воспитания и обучения детей от рождения до поступления в общеобразовательную организацию, обеспечивающего ребенку и его родителям (законным представителям) равные, качественные условия ДО, вне зависимости от места проживания.

Федеральная программа позволяет объединить обучение и воспитание в единый процесс на основе традиций и современных практик дошкольного образования, подкрепленных внушительным объемом культурных ценностей.

Педагогический коллектив ГБДОУ №138 на педагогическом совете ознакомился с Федеральной образовательной программой дошкольного образования, Дорожной картой ФОП ДО и необходимостью приведения в соответствие с ФОП ДО своей основной образовательной программы, рабочих программ не позднее до 1 сентября 2023 года (п. 4 ст. 3 Федерального закона от 24.09.2022 № 371-ФЗ). Для обеспечения методической поддержки педколлектива в детском саду создана рабочая группа по приведению ОП в соответствие с ФОП.

В 2023 году в ДОУ разработана ОП ДО в соответствии с ФОП ДО, Рабочая программа воспитания входит в содержание ОП ДО ДОУ, приложение к программе – календарный план воспитательной работы ДОУ. Рабочая программа определяет содержание и организацию воспитательной работы в ГБДОУ. Образовательная деятельность ДОУ направлена на объединение обучения и воспитания в целостный образовательно-воспитательный процесс на основе духовно-нравственных и социокультурных ценностей и принятых в обществе правил и норм поведения в интересах человека, семьи, общества.

**Общая цель воспитания в ДОУ** – личностное развитие каждого ребёнка с учётом его индивидуальности и создание условий для позитивной социализации детей на основе традиционных ценностей российского общества, что предполагает:

- 1) формирование первоначальных представлений о традиционных ценностях российского народа, социально приемлемых нормах и правилах поведения;
- 2) формирование ценностного отношения к окружающему миру (природному и социокультурному), другим людям, самому себе;
- 3) становление первичного опыта деятельности и поведения в соответствии с традиционными ценностями, принятыми в обществе нормами и правилами.

В связи с переходом на ФОП ДОО позволило наблюдать динамику улучшения образовательных достижений воспитанников. Дети стали активнее демонстрировать познавательную активность в деятельности, участвовать в межгрупповых мероприятиях, спокойнее вести на прогулках. Воспитатели отметили, стало что проще укладывать детей спать и проводить занятия. Проведен плановый мониторинг состояния воспитанников при котором показатель, уровня тревожности детей в третьей декаде года снизилась на 20% по сравнению с показателями первого полугодия. В четвертой декаде процент снижения составил 13.

С 01.09.2023 детский сад реализует образовательную программу, основанную на ФОП ДОО и календарный план в соответствии с ФГОС и ФОП ДОО. За год реализации программы родители

выражают удовлетворенность педагогическим процессом в детском саду, что отразилось на результатах анкетирования, проведенного 20.12.2023. Вместе с тем, родители высказали пожелания по введению мероприятий в календарный план педагогической работы Детского сада, например — проводить осенние и зимние спортивные мероприятия на открытом воздухе совместно с родителями. Предложения родителей рассмотрены и удовлетворены включены в календарный план на второе полугодие 2023 года.

Образовательное учреждение посещали 122 воспитанника в возрасте от 2 до 7 лет.

В Образовательном учреждении функционировала 5 групп общеразвивающей направленности.

Из них:

<b>Возрастная группа</b>	<b>Количество групп</b>	<b>Наполняемость</b>
Группа раннего возраста от 2 до 3 лет	1	24
Группа младшего дошкольного возраста от 3 до 4 лет	1	25
Группа среднего дошкольного возраста от 4 до 5 лет	1	26
Группа старшего дошкольного возраста от 5 до 6 лет	1	24
Группа предшкольного возраста от 6 до 7 лет	1	23
<b>Всего по д/с</b>	<b>5</b>	<b>122</b>

Общая численность воспитанников, осваивающих образовательную программу дошкольного образования, составила в конце 2023 года 122 человека.

#### **Анализ контингента воспитанников**

<b>Год</b>	<b>Ясли (кол-во)</b>	<b>Сад (кол-во)</b>	<b>Всего (кол-во)</b>	<b>Группы (кол-во)</b>	<b>Педагоги (кол-во)</b>	<b>Соотношение «педагогический работник/воспитан ник» В ДОУ</b>
<b>31.12.2021</b>	<b>35</b>	<b>105</b>	<b>140</b>	<b>6</b>	<b>14</b>	<b>10/1</b>
<b>31.12.2022</b>	<b>24</b>	<b>104</b>	<b>128</b>	<b>5</b>	<b>13</b>	<b>10/1</b>
<b>31.12.2023</b>	<b>24</b>	<b>98</b>	<b>122</b>	<b>5</b>	<b>14</b>	<b>10/1</b>

#### **Движение воспитанников в 2023 году**

<b>На 01.01.2023</b>	<b>На 31.12.2023</b>
122	122

## I. Оценка системы управления образовательного учреждения

Органы управления, действующие в Образовательной организации на основании Устава Государственного бюджетного дошкольного образовательного учреждения детского сада № 138 общеразвивающего вида с приоритетным осуществлением деятельности по познавательнo-речевому развитию детей Невского района Санкт-Петербурга

Наименование органа	Функции
<b>Заведующий</b>	<p>Представляет интересы Образовательного учреждения, действует от его имени без доверенности.</p> <p>Распоряжается средствами и имуществом Образовательного учреждения. В пределах своей компетентности издает приказы и распоряжения.</p> <p>Утверждает штатное расписание и распределяет должностные обязанности работников.</p> <p>Осуществляет подбор, прием на работу и расстановку работников Образовательного учреждения и несет ответственность за уровень их квалификации.</p> <p>Составляет и представляет на утверждение Общему собранию работников Образовательного учреждения ежегодный отчет о поступлении и расходовании финансовых и материальных средств Образовательного учреждения, а также отчет о результатах самообследования.</p> <p>Утверждает образовательные программы.</p> <p>Обеспечивает осуществление образовательного процесса в соответствии с уставом, лицензией на осуществление образовательной деятельности. Обеспечивает создание необходимых условий для охраны и укрепления здоровья воспитанников и работников Образовательного учреждения.</p> <p>Несет персональную ответственность за деятельность Образовательного учреждения, в том числе за выполнение государственного задания, за нецелевое использование бюджетных средств, за невыполнение обязательств Образовательного учреждения как получателя бюджетных средств.</p> <p>Осуществляет в соответствии с действующим законодательством иные функции и полномочия, вытекающие из целей, предмета и содержания уставной деятельности Образовательного учреждения.</p>
<b>Управляющий совет</b>	<ul style="list-style-type: none"><li>- принятие правил внутреннего распорядка воспитанников и иных локальных нормативных актов ГБДОУ;</li><li>- рассмотрение и обсуждение вопросов стратегии развития ГБДОУ;</li><li>- рассмотрение и обсуждение вопросов материально-технического обеспечения и оснащения образовательного процесса;</li><li>- привлечение для осуществления уставной деятельности ГБДОУ дополнительных источников финансового обеспечения и материальных средств;</li></ul>



	<ul style="list-style-type: none"> <li>- принятие решений по вопросам питания и медицинского обеспечения воспитанников и работников ГБДОУ;</li> <li>- решение иных вопросов, вытекающих из уставной деятельности ГБДОУ.</li> </ul>
<b>Педагогический совет</b>	<ul style="list-style-type: none"> <li>- организация и совершенствование методического обеспечения образовательного процесса;</li> <li>- разработка и принятие образовательных программ;</li> <li>- рассмотрение организации и осуществления образовательного процесса в соответствии с Уставом, полученной лицензией на осуществление образовательной деятельности;</li> <li>- рассмотрение вопросов своевременности предоставления отдельным категориям воспитанников дополнительных мер социальной поддержки и видов материального обеспечения, предусмотренных действующим законодательством;</li> <li>- рассмотрение и выработка предложений по улучшению работы по обеспечению питанием и медицинскому обеспечению воспитанников и работников ГБДОУ;</li> <li>- рассмотрение и формирование предложений по улучшению деятельности педагогических организаций и методических объединений.</li> </ul>
<b>Общее собрание работников</b>	<ul style="list-style-type: none"> <li>- утверждение ежегодного отчета о поступлении и расходовании финансовых и материальных средств ГБДОУ, а также отчета о результатах самообследования;</li> <li>- принятие правил внутреннего трудового распорядка ГБДОУ;</li> <li>- рассмотрение и принятие проекта новой редакции Устава ГБДОУ, проектов изменений и дополнений, вносимых в Устав;</li> <li>- рассмотрение и обсуждение вопросов стратегии развития ГБДОУ;</li> <li>- рассмотрение и обсуждение вопросов материально-технического обеспечения и оснащения образовательного процесса;</li> <li>- заслушивание отчетов заведующего ГБДОУ и коллегиальных органов управления ГБДОУ по вопросам их деятельности;</li> <li>- рассмотрение иных вопросов деятельности ГБДОУ вынесенных на рассмотрение заведующим ГБДОУ, коллегиальными органами управления ГБДОУ.</li> </ul>

### **Структура управления, органы государственно-общественного управления**

#### **Учредители:**

- город Санкт-Петербург в лице исполнительного органа государственной власти
- Администрации Невского района Санкт-Петербурга

**Начальник отдела образования Невского района** – Чалганская Любовь Ивановна;

**Заведующий дошкольным образовательным учреждением** – Калмыкова Александра Егоровна;

Заместитель заведующего – Святченко Анжела Султанахмедовна;

Старший воспитатель – Михайлова Юлия Вячеславовна;

Завхоз – Комарова Ирина Александровна;

Медсестра – Семенова Лина Николаевна.



Структура и система управления позволяет включить в пространство управленческой деятельности значительное количество педагогов и родителей для оптимизации образовательного процесса и повышения эффективности взаимодействия.

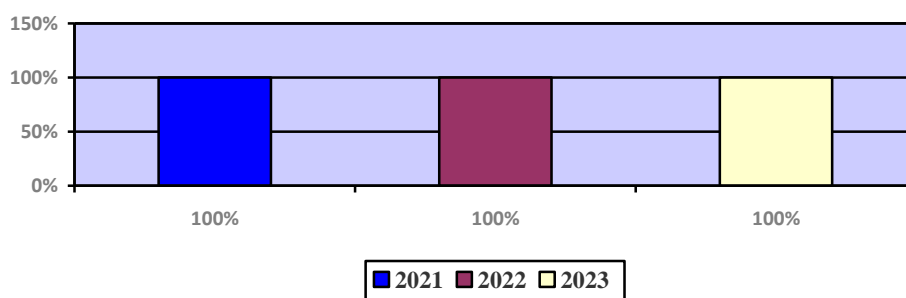
### СТРУКТУРА УПРАВЛЕНИЯ ГБДОУ



Открытость и доступность информации об образовательной организации обеспечивает официальный сайт: <http://138.dou.spb.ru>

Силами административных и педагогических работников в Учреждении функционирует открытая группа – «ГБДОУ детский сад № 138 Невского района» [ГБДОУ детский сад № 138 Невского района.../ ВКонтакте \(vk.com\)](https://vk.com/gbdou138)

Выполнение государственного задания на оказание государственных услуг (выполнение работ) государственными образовательными организациями Санкт-Петербурга



За отчетный период предписаний надзорных органов и подтвердившихся жалоб граждан нет.

Год	Наличие предписаний надзорных органов и подтвердившихся жалоб граждан
2021	Отсутствует
2022	Отсутствует
2023	Отсутствует

**Вывод:** Управление дошкольным образовательным учреждением осуществляется в соответствии с действующим законодательством Российской Федерации: Законом РФ «Об образовании» от 29.12.2012 г. №273-ФЗ. Имеющаяся структура системы управления соответствует Уставу ГБДОУ и функциональным задачам ГБДОУ. Управление осуществляется, в соответствии с законодательством Российской Федерации на основе сочетания принципов единоначалия и коллегиальности.

Структура и механизм управления дошкольного учреждения обеспечивает стабильное функционирование, способствуют развитию инициативы участников образовательного процесса (педагогов, родителей (законных представителей), детей) и сотрудников ГБДОУ, для эффективной организации образовательного процесса в соответствии с программой развития учреждения.

Система управления в ГБДОУ строится с учетом развития учреждения на опережение поставленных задач, по обеспечению оптимального сочетания традиционных и современных инновационных тенденций, технологий.

Изменений системы управления не планируется.

## **II. Оценка организации образовательной деятельности**

Дошкольное образовательное учреждение реализует образовательную программу дошкольного образования в соответствии с требованиями ФГОС ДО. Образовательная программа дошкольного образования ГБДОУ детского сада №138 общеразвивающего вида с приоритетным осуществлением деятельности по познавательному-речевому развитию детей Невского района Санкт-Петербурга определяет цель, задачи, планируемые результаты, содержание и организацию образовательного процесса и направлена на создание условий всестороннего развития ребенка и создания развивающей образовательной среды для социализации и индивидуализации детей. В ГБДОУ реализуются парциальные программы:

- «От звука к букве. Формирование аналитико-синтетической активности как предпосылки обучения грамоте», Е.В. Колесникова

- «Математические ступеньки. Программа развития математических представлений у дошкольников» Е.В. Колесникова.

- «Петербурговедение для малышей от 3 до 7 лет» Г. Алифанова

- «Основы безопасности детей дошкольного возраста» Н.Н. Авдеева, О.Л. Князева, Р.Б. Стеркина

Образовательная деятельность ведётся на русском языке, в очной форме, нормативный срок обучения 5 лет, уровень образования – дошкольное общее образование.

Образовательный процесс в ГБДОУ строится с учетом индивидуальных и возрастных особенностей воспитанников, в соответствии с требованиями образовательной программы. При организации образовательного процесса учитываются принципы интеграции образовательных областей (социально-коммуникативное развитие, познавательное развитие, речевое развитие, художественно-эстетическое развитие, физическое развитие) в соответствии с возрастными возможностями и особенностями детей дошкольного возраста.

Образовательный процесс реализует:

- образовательную деятельность, осуществляемую в процессе организации различных видов детской деятельности (игровой, коммуникативной, трудовой, познавательно исследовательской,

конструирования, восприятия художественной литературы и фольклора, музыкальной, изобразительной, двигательной);

- образовательную деятельность, осуществляемую в ходе режимных моментов;
- самостоятельную деятельность детей;
- индивидуальную работу с детьми;
- взаимодействие с семьями воспитанников.

В образовательном процессе педагогами использовались следующие образовательные технологии: здоровьесберегающие, игровые, проектные, проблемный метод обучения, информационно-коммуникационные технологии, технологии исследовательской деятельности, личностно ориентированные технологии, технология портфолио.

За отчётный период в ГБДОУ проведены мероприятия, направленные на повышение профессионального уровня и компетентности педагогов в условиях реализации ФГОС ДО: педагогические советы, семинары, консультации.

**Вывод:** в основу организации образовательного процесса положен комплексно тематический принцип планирования и развития. Принцип индивидуальной комфортности и эмоционального благополучия каждого ребенка и взрослого, позволило осуществлять личностно-ориентированное активное саморазвитие ребенка и усвоение им социального опыта. Воспитанникам созданы комфортные условия с учетом индивидуальных и возрастных особенностей.

#### **Анализ работы службы психолого-педагогического сопровождения обучающихся, психолого-педагогического консилиума Учреждения**

В 2023 году в Учреждении продолжил свою работу психолого-педагогический консилиум (далее – ППк), осуществляющий образовательную деятельность с целью создания оптимальных условий обучения, развития, социализации, адаптации обучающихся посредством психолого-педагогического сопровождения.

На официальном сайте Учреждения в разделе «Информация», разработан новый раздел «Психолого-педагогический консилиум»

Пройдя по данной ссылке можно ознакомиться с информационными материалами данной тематики: [Государственное бюджетное дошкольное образовательное учреждение детский сад № 138 общеразвивающего вида с приоритетным осуществлением деятельности по познавательно-речевому развитию детей Невского района Санкт-Петербурга - Психолого-педагогический консилиум \(dou.spb.ru\)](http://dou.spb.ru)

<b>ППк ГБДОУ №138 работал по следующим направлениям</b>				
Диагностическое	Консультативное	Сопроводительное	Информационно просветительское	Аналитическое
<b>Основные формы работы</b>				
Индивидуальная и групповая диагностическая; Коррекционно-развивающая работа с дошкольниками		Индивидуальная и групповая диагностическая консультативно-просветительская работа с родителями и педагогами		Подготовка и участие в заседаниях ППк

В 2023 году было проведено 2 плановых заседания.

Заседания ППк проводятся:

- в соответствии с планом работы ППк;
- по результатам обследования (педагогической, психологической и логопедической диагностики);
- по запросу воспитателей, педагога-психолога, учителя-логопеда.

Деятельность заседаний ППк была направлена на:

- выявление трудностей в освоении образовательных программ, особенностей в развитии, социальной адаптации и поведения воспитанников для последующего принятия решений об организации психолого-педагогического сопровождения;
- разработка рекомендаций по организации психолого-педагогического сопровождения обучения;
- консультирование участников образовательного по вопросам актуального психофизического состояния и возможностей воспитанников; содержания и оказания им психолого-педагогической помощи, создания специальных условий получения образования.

### Диагностика коррекционно-логопедической работы

№ п/п	Результативность коррекционно-логопедической работы	Количество детей	Соотношение в %
1	Количество детей, зачисленных в 2023 году	13	100%
2	Количество детей, выпущенных с хорошей речью (автоматизация звуков в самостоятельной речи)	3	10%
3	Количество детей, выпущенных с чистой речью	10	90%

По результатам итоговой диагностики выявлена положительная динамика развития речи воспитанников.

Таким образом можно говорить об эффективности коррекционно-логопедической работы, проводимой учителями-логопедами в Учреждении.



### Воспитательная работа

Программа воспитания ГБДОУ реализуется через формирование социокультурного воспитательного пространства и при регулярном воспроизведении наиболее ценных воспитательно-значимых видов совместной деятельности и осуществлении воспитательного процесса в рамках нескольких взаимосвязанных модулей:

- Трудовое воспитание и ранняя профориентация.
- Патриотическое воспитание.

- Конкурсное движение.
- Волонтерское движение.
- Основы здорового образа жизни.

В процессе воспитательной работы были реализованы следующие мероприятия:

-в проектной деятельности-

- В подготовительной и старшей группах «Хитрые семена», «Ходит капелька по кругу»
- «В мире стекла», «Дерево умеет плавать», «Сравнение стекла и пластмассы»
- «Волшебная вода», «Воздух невидимка», «Читаем всей семьей»

- В младших и средней группах «Птицы -наши друзья», «Вода и ее свойства», «Домашние животные», «Жили-были профессии», Любим спортом заниматься», «Зеленый подоконник»

Спортивные оздоровительные мероприятия -

- спортивные мероприятие посвященное к Дню защитника Отечества
- досуг «Масленица»
- праздник «Виват, Россия!
- Спортивный праздник: «Ты, я вместе дружная семья!
- Для родителей и воспитанников изготовлен стенд «Игрушки блокадного Ленинграда»
- Оформлена выставка «О Блокадном Ленинграде»

Практическая реализация программы воспитания осуществляется в рамках вариативных и инвариативных модулей воспитательной работы, строится с учетом индивидуальных особенностей детей, с использованием разнообразных форм и методов, в тесной взаимосвязи воспитателей, специалистов и родителей (законных представителей) воспитанников, направлена на решение вопросов гармоничного вхождения воспитанников в социальный мир и налаживания взаимоотношений с окружающими их людьми.

При выборе стратегии по воспитательной работе, в 2023 году проводился анализ состава семей воспитанников.

#### Характеристика семей по составу:

Состав семьи	Количество семей	Процент от общего количества семей воспитанников
Полная	109	89%
Неполная с матерью	13	11 %
Неполная с отцом	0	0%
Оформлено опекунов	0	0%

#### Характеристика семей по количеству детей:

Количество детей в семье	Количество семей	Процент от общего количества семей воспитанников
Один ребенок	37	31 %
Два ребенка	57	47%
Три ребенка и более	28	22%

Воспитательная работа строится с учетом индивидуальных особенностей детей, с использованием разнообразных форм и методов, в тесной взаимосвязи воспитателей, специалистов и родителей (законных представителей) воспитанников. Воспитанникам из неполных семей в период адаптации предоставляется индивидуальное сопровождение педагога-психолога.

В 2023 году в процессе воспитательной работы были реализованы следующие мероприятия:

– **трудовое воспитание и ранняя профориентация:**

Экскурсии в ГБОУ №328;

Экскурсии в Библиотеку им. Соболева

Участие во всероссийском субботнике (уборка на участке своей группы)

– **патриотическое воспитание:**

фотовыставка о блокадном Ленинграде в групповых помещениях;

мини-музей «Знайка» [Государственное бюджетное дошкольное образовательное учреждение детский сад № 138 общеразвивающего вида с приоритетным осуществлением деятельности по познавательнo-речевому развитию детей Невского района Санкт-Петербурга - Мини-музей "Знайка" \(dou.spb.ru\)](https://dou.spb.ru);

Экскурсия в музей ГБОУ №328 «Куракина дача»

Развлечения, досуги, праздники:

«С Днем защитника Отечества»

«Широкая масленица»

«День памяти жертв Блокады»

«Чтобы помнили»

«Прогулка по осеннему Петербургу»

– **волонтерское движение:**

Благотворительная акция «Помощники Деда мороза»

Акция: «Покорми птиц»

Изготовление подарков к празднику пожилого человека

Акция: «Окно Победы»

Благотворительная акция «Поздравление солдату»

Участие в проекте «Эколята-дошколята»

– **спортивно-оздоровительные мероприятия:**

Спортивное развлечение «Мама, папа, я – спортивная семья»

Спортивный праздник «Здравствуй лето»;

Акция «Вместе с нами упражняйся и здоровым оставайся!».

Взаимодействие с родителями: педагогическое просвещение родителей по актуальным вопросам воспитания и образования детей посредством индивидуальных консультаций, педагогических бесед, оформление выставок детского творчества в приемных групп; акции.

Разнообразные формы работы с родителями позволяют включить их в образовательный процесс, обеспечить единство воспитательных целей детского сада и семьи.

– Досуги и праздники: Новогоднее волшебство; Праздник для мамы.

- Привлечение родителей к городским акциям, «Внимание дети!», «Засветись», «Безопасный город», «Скорость – не главное!».

**Вывод:** направление данной работы выполнена в соответствии с программой воспитания.

### Дополнительное образование

Анализ родительского опроса, проведенного в декабре 2023 года, показывает, что дополнительное образование в детском саду реализуется достаточно активно, наблюдается незначительное повышение посещаемости занятий в сравнении с 2022 годом.

С правилами оказания платных образовательных услуг можно ознакомиться на сайте учреждения в разделе «Родителям», пройдя по ссылке [Государственное бюджетное дошкольное образовательное учреждение детский сад № 138 общеразвивающего вида с приоритетным осуществлением деятельности по познавательно-речевому развитию детей Невского района Санкт-Петербурга - Платные образовательные услуги \(dou.spb.ru\)](http://dou.spb.ru)

В 2023 году в ГБДОУ реализовывались следующие дополнительные платные образовательные услуги:

- 1) «Топотушки» - художественная направленность.

Удельный вес численности воспитанников, обучающихся по дополнительным программам в 2023 году составил 25 % от общей численности воспитанников ГБДОУ.

Учреждение имеет личный кабинет оператора на портале «Навигатор дополнительного образования» с краткой информацией о программах дополнительного образования: [Навигатор дополнительного образования детей \(petersburgedu.ru\)](http://petersburgedu.ru)

### **Взаимодействие Образовательного учреждения с социальными партнерами в целях совершенствования воспитательно-образовательного процесса**

Для повышения качества образовательного процесса в ГБДОУ складываются отношения сотрудничества и взаимодействия с окружающим социумом, которые строятся на договорной основе. В 2023 году взаимодействие осуществлялось со следующими социальными партнерами:

№ п/п	Социальный партнер	Форма взаимодействия
1.	ИМЦ Невского района Санкт-Петербурга	<ul style="list-style-type: none"> <li>- участие в тематических семинарах, открытых мероприятиях по актуальным проблемам реализации ФГОС по дошкольному образованию;</li> <li>- участие в обмене опытом путём подготовки и показа открытых мероприятий;</li> <li>- повышение профессионального мастерства педагогов на курсах повышения квалификации;</li> <li>- участие в семинарах.</li> </ul>
2.	Районный опорный центр Невского района по ПДД	Участие в акциях «внимание дети!», «Засветись», «Безопасный город», «Скорость - не главное!».
3.	Детская поликлиника № 6 Невского района Санкт-Петербурга	- диспансерные прививки и профилактические осмотры в соответствии с графиком
4.	ГБУ ДО ЦППМСП Невского района	- обследование детей специалистами ГБУ ДО



	Санкт-Петербурга	ЦППМСП
5.	Опорный центр ГБОУ СОШ №323 Невского района Санкт-Петербурга	- участие в семинарах; - повышение профессионального мастерства.
6.	Центральная районная библиотека им. Л. Соболева	-участие в выставках художественного творчества, мастер классах; -самостоятельное посещение библиотеки семьями воспитанников

**Вывод:** обучающиеся посещают дополнительные образовательные услуги с большим желанием. Продуман режим, дозирована нагрузка на детей. Учреждение располагает безопасными и комфортными условиями для проведения данного вида услуг.

Образовательная деятельность в ГБДОУ организована в соответствии с государственной политикой в сфере образования, ФГОС ДО, образовательными программами дошкольного образования.

### III. Оценка содержания и качества подготовки обучающихся (воспитанников)

Освоение Образовательной программы дошкольного образования не сопровождается проведением промежуточных аттестаций и итоговой аттестации обучающихся (воспитанников).

В соответствии ФГОС ДО - освоение Образовательной программы направлены на достижение каждым воспитанником Учреждения определённых возрастных характеристик, представленных в виде целевых ориентиров дошкольного образования.

Уровень развития воспитанников анализируется по итогам педагогического мониторинга и педагогической диагностики. Мониторинг и диагностическое обследование позволяет выявить детей с проблемами в развитии, определить трудности в освоении программного содержания, составить индивидуальный маршрут развития.

Мониторинг проводится по пяти образовательным областям, а педагогическая диагностика по коррекционному и психолого-педагогическому направлениям, что позволяет воспитателям и специалистам проследить за ходом развития каждого воспитанника.

Формы проведения мониторинга и диагностики: - диагностические занятия (по каждому разделу программы); - диагностические срезы; -наблюдения, итоговые занятия.

Производя сравнительный анализ, освоения воспитанниками Образовательной программы прослеживается стабильная положительная динамика (высокий и средний уровни) в освоении образовательных областей, освоения всех видов детской деятельности, достижения целевых ориентиров к 7-летнему возрасту, в соответствии с ФГОС ДО.

### Результаты качества освоения Образовательной программы дошкольного образования

Качество освоения образовательных областей	Выше нормы		Норма		Ниже нормы		Итого	
	Кол-во	%	Кол-во	%	Кол-во	%	Кол-во	% воспитанников в пределах нормы

Социально-коммуникативное развитие	43	35%	70	57%	9	7%	122	92%
Познавательное развитие	39	31%	78	63%	4	3%		
Речевое развитие	49	40%	66	54%	7	5%		
Художественно-эстетическое развитие	37	31%	82	67%	3	2%		
Физическое развитие	50	41%	69	56%	3	2%		

Анализ результатов педагогического мониторинга показывает прогрессивную динамику по всем направлениям развития воспитанников, воспитательным и образовательным задачам на разных ступенях образовательного процесса. Результаты дают возможность оценивать картину развития детей как успешную. Мониторинг развития воспитанников позволяет выделить те направления, которые нуждаются в доработке.

Благодаря использованию в работе эффективных здоровьесберегающих, информационно коммуникативных технологий, методов и приемов, способствующих развитию самостоятельности, формированию познавательных интересов детей становится возможным достижение высоких результатов развития.

Результатом воспитательно-образовательного процесса является качественная подготовка детей к обучению в школе.

Готовность дошкольника к обучению в школе характеризуется достигнутым уровнем психологического развития накануне поступления в школу, высокой мотивации к школьному обучению.

В 2023 году педагог-психолог Учреждения провела обследование воспитанников предшкольного возраста на предмет оценки сформированности предпосылок к учебной деятельности на основе экспресс-диагностики Т.А Нежной в количестве 21 человек.

Высокий уровень: 11

Средний уровень: 6

Низкий уровень: 4

Вышеуказанные показатели были достигнуты по следующим причинам:

- Высокий уровень профессионализма и опыт работы с детьми данной возрастной группы у педагогов.
- Регулярное посещение группы специалистами (педагогом-психологом и музыкальным руководителем).
- Проведение развивающих занятий педагогом-психологом.

В 2023 году обучающиеся ГБДОУ имели возможность реализовать свой творческий потенциал в различных конкурсах.

#### Результативность участия воспитанников в конкурсах

Уровень	Название конкурса	Результат участия
---------	-------------------	-------------------

Районный	«Поздравь Деда Мороза»	3 ребенка Участники
Районный	«Витамины всем нужны»	1 ребенок Победитель
Районный	«Я уколов не боюсь»	1 ребенок Участник
Районный	«Я люблю тебя Россия»	Коллектив «Соловухи» I место
Районный	«Наш любимый дядя Степа»	1 ребенок Дипломант
Районный	«Удивляй-ка!»	1 ребенок Лауреат

**Вывод:** Результаты педагогического анализа показали преобладание детей с высоким и средним уровнями при прогрессирующей динамике на конец учебного года, что говорит о результативности образовательной деятельности в Учреждении.

Таким образом, основная задача реализации Образовательной программы, а именно, создание условий, обеспечивающих в Учреждении позитивную социализацию и индивидуализацию ребенка, а также выявление индивидуальных особенностей развития каждого ребенка и создание при необходимости индивидуального маршрута образовательной работы, для максимального раскрытия потенциала детской личности была решена полностью.

#### IV. Оценка качества кадрового обеспечения

С данными о педагогическом составе учреждения можно ознакомиться на сайте учреждения в разделе «Сведения об образовательной организации», пройдя по ссылке: [Государственное бюджетное дошкольное образовательное учреждение детский сад № 138 Невского района Санкт-Петербурга Руководство. Педагогический \(научно-педагогический\) состав \(dou.spb.ru\)](https://dou.spb.ru)

Образовательное учреждение укомплектовано педагогами на 100% согласно штатному расписанию.

Всего работают 34 человека. Воспитательно-образовательную работу в образовательном учреждении осуществляют 14 педагога, из них:

- 1 старший воспитатель
- 10 воспитателей
- 1 музыкальный руководитель
- 1 учитель-логопед
- 1 педагог-психолог

В 2023 году повысили профессиональную квалификацию 11 (78%) педагогов:

#### Сведения о повышении квалификации педагогов в 2023 году.

- «Деятельность педагога дошкольного образования в условиях реализации ФОП ДО **9- педагогов;**
- Диагностика и коррекция речевых нарушений у детей дошкольного возраста **-1 педагог**
- «Методическая служба в дошкольной образовательной организации в логике ФГОС стратегия обновления **-1 педагог.**

В ГБДОУ развито наставничество. Педагоги у которых есть дефицит знаний, умений в

какой либо их педагогических компетенций обращаются к наставникам по вопросам развития необходимой компетенции.

Анализ образовательного процесса показывает, что педагоги владеют современными образовательными, инновационными технологиями. Педагоги, разрабатывают собственные проекты, перспективные планы, проводят оценку индивидуального развития детей, отслеживают успехи и неудачи дошкольников.

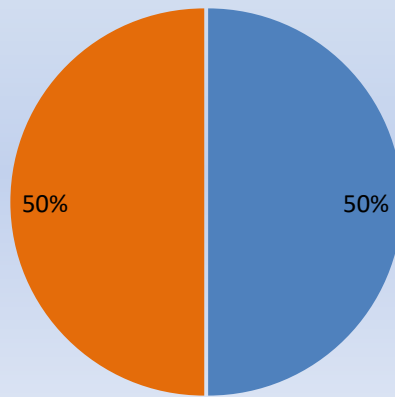
Педагоги постоянно повышают свой профессиональный уровень, знакомятся с опытом работы своих коллег и других ГБДОУ, также занимаются саморазвитием, самообразованием, что в комплексе дает хороший результат в организации педагогической.

Все педагогические работники смогли осуществить самодиагностику в АИС «Конструктор индивидуальной траектории профессионального роста», тем самым выявить свои профессиональные дефициты. Размещенные образовательные события и курсы повышения квалификации, на которые педагоги смогли записаться, помогли им построить и реализовать свой индивидуальный образовательный маршрут.

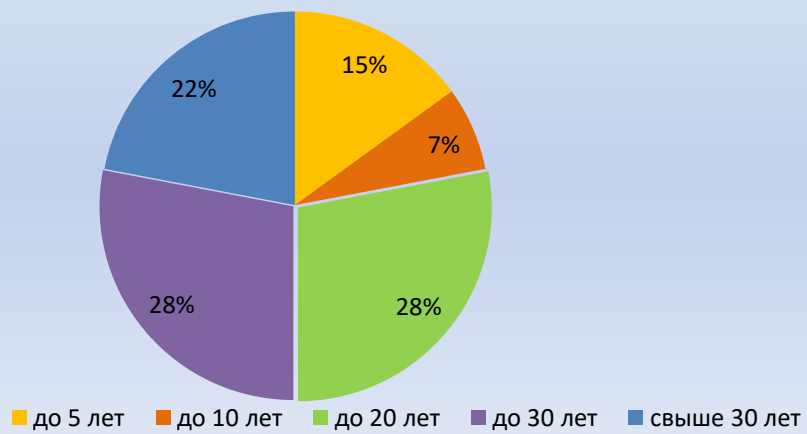
### Результаты с характеристиками кадрового состава образовательного учреждения

	Старший воспитатель	Воспитатель	Музыкальный руководитель	Учитель-логопед	Педагог-психолог
<b>Образование</b>					
Высшее специальное	1	3	1	1	1
Среднее специальное	-	7	-	-	-
<b>Стаж работы</b>					
до 5 лет	1	-	-	-	1
от 5 до 10 лет	-	1	-	-	-
от 10 до 20 лет	-	3	-	1	-
от 20 до 30 лет	-	3	1	-	-
свыше 30 лет	-	3	-	-	-
<b>Квалификационная категория</b>					
высшая	-	9	1	-	-
первая	1	1	-	1	-
нет категории	-	-	-	-	1

## Образование



## Стаж работы





#### **Распространение опыта работы на район в рамках аттестации**

- Открытое занятие по экологии «Чудо на подоконнике» воспитатель Купчикова Е.В.
- Открытое занятие по экологии «Самые-самые» воспитатель Иванова А.В.
- Открытое занятие по познавательному развитию «Путешествие в страну Математику» воспитатель Иванова Н.И.
- Открытое занятие по познавательному развитию «Космос-это интересно» воспитатель Иванова А.В.
- Открытое занятие по познавательному развитию «Путешествие в страну Валеология» воспитатель Смирнова Е.П.
- Открытое занятие по познавательному развитию «Кормушка для птиц» воспитатель Крейнгольд Е.М.
- Открытое занятие по духовно-нравственному развитию «Все начинается с добра» воспитатель Митько В.В.

#### **Распространение опыта работы внутри Образовательного учреждения.**

- Семинар-практикум «Роль воспитателя в период адаптации ребенка к ДОУ» педагог - психолог Тарасова Е.Б.
- Консультация «Как говорить с родителями о плохом поведении ребенка» педагог -психолог Тарасова Е.Б.
- Мастер -класс для педагогов «Чудеса Пластилинографии» воспитатель Царева С.Ю
- Мастер-класс для педагогов «Опыт - это интересно» воспитатель Царева С.Ю.
- Мастер-класс «Практика использование кинезиологических упражнений» воспитатель Рудаметова Т.И.
- Консультация для педагогов «Использование игровых технологий» учитель-логопед Воропаева Л.А.

#### **Участие педагогов в конкурсах различного уровня:**

- Педагоги ДОУ приняли участие в Педагогическом форуме 2023,

- посещали семинары-практикумы в рамках реализации проекта «Школа здоровья», «Ответственное родительство»,
- принимали участие в конкурсе проводимом Фондом 21 век «Мой лучший проект»

Уровень	Название конкурса	Форма участия
Районный	«Мы помним, мы храним»	2 педагога Дипломанты
Районный	«Петербургская весна»	1 педагог Победитель
Районный	«Я люблю тебя Россия»	1 педагог I место

Для повышения качества образования и повышения профессионального уровня педагогических работников в течении учебного года проводилась планомерная работа по самообразованию, повышению квалификации педагогов и осуществлялась методическая поддержка педагогам для прохождения ими процедуры аттестации.

**Вывод:** Анализ педагогической деятельности показывает, что профессиональный потенциал педагогов достаточно высокий, готовый к инновационной деятельности. Педагогический коллектив успешно осуществляет задачи, поставленные на учебный год.

Положительные результаты в работе дает сочетание контроля с самоанализом, самоконтролем и самооценкой деятельности педагогов.

#### V. Оценка учебно-методического и библиотечно-информационного обеспечения

В детском саду библиотека является составной частью методической службы.

В ГБДОУ библиотечный фонд находится в методическом кабинете, кабинете специалиста, в музыкально-спортивном зале, в группах. Учебно-методические и библиотечно-информационные ресурсы соответствуют обязательным требованиям. Библиотечный фонд представлен методической литературой по всем образовательным областям основной общеобразовательной программы, детской художественной литературой, периодическими изданиями. В каждой возрастной группе имеется банк необходимых учебно-методических пособий, рекомендованных для планирования воспитательно-образовательной работы в соответствии с обязательной частью ООП ДО.

Оборудование и оснащение методического кабинета достаточно для реализации образовательных программ. В методическом кабинете созданы условия для возможности организации совместной деятельности педагогов.

Игры, игрушки, дидактический материал, издательская продукция соответствуют общим закономерностям развития ребёнка на каждом возрастном этапе.

№ п/п	Оборудование	Количество	Использование
1.	Персональный компьютер (моноблок)	2 шт.	Сбор, обработка, представление и хранение информации об образовательном процессе: подготовка и



2.	Портативный персональный компьютер (ноутбук)	6 шт.	создание документов, решение задач документоведа, ведение документации завхоза, ведение методической работы, ведение медицинской документации.
3.	Многофункциональное устройство (принтер-сканер-копир)	3 шт.	Распечатывание, копирование и сканирование документов, тиражирование наглядного дидактического, раздаточного материала.
4.	Интерактивная доска + проектор	5 шт.	Проведение обучающих семинаров; образовательная деятельность, игровые занятия с дошкольниками.
5.	Планшеты	5 шт.	
6.	Фотоаппарат	1 шт.	Фото фиксация образовательного процесса и использование файлов в анализе образовательного процесса, представление на сайте образовательного учреждения, использование фотографий в презентациях и представлении педагогического опыта.
7.	Видеокамера	1 шт.	Видео фиксация образовательного процесса и использование файлов в анализе образовательного процесса, представление на сайте образовательного учреждения.
8.	Телевизор	2 шт.	Инфоzone, мини-музей. Обучающий показ-просмотр необходимых фото-видео роликов необходимых для расширенного представления по представленным темам по образовательным областям.

**Вывод:** качество учебно-методического обеспечения соответствует современным требованиям нормативных документов и требованиям ФГОС ДО и достаточно для организации образовательной деятельности и эффективной реализации образовательных программ.

## VI. Оценка материально-технической базы

С материально-техническим обеспечением учреждения можно ознакомиться на сайте учреждения в разделе «Сведения об образовательной организации», пройдя по ссылке: [Государственное бюджетное дошкольное образовательное учреждение детский сад № 138 общеразвивающего вида с приоритетным осуществлением деятельности по познавательно-речевому развитию детей Невского района Санкт-Петербурга-Материально-техническое обеспечение и оснащённость образовательного процесса \(dou.spb.ru\)](http://dou.spb.ru)

Образовательное учреждение оборудовано помещениями:

- групповые помещения (игровая (спальня) комната, столовая, приемная,) – 5
- музыкальный зал - 1
- кабинет учителя - логопеда – 1
- мини-музей «Знайка» - 1
- кабинет заведующего - 1

- методический кабинет - 1
- пищеблок -1
- прачечная - 1
- медицинский блок -1

Развивающая предметно-пространственная среда Учреждения организована на принципах ФГОС ДО.

При создании предметно-развивающей среды воспитатели учитывают возрастные, индивидуальные особенности детей своей группы. Оборудованы групповые комнаты, включающие игровую, познавательную, обеденную зоны.

В течении 2023 года были приобретено:

- Хозяйственные товары
- Канцелярские товары
- Бытовая химия
- Бутилированная вода и помпа
- Заправка картриджей
- Посуда из нержавеющей стали
- Фарфоровая посуда
- Бумага для принтера
- Самоспасатели – 3 шт.
- Антисептик

**Вывод:** Материально-техническая база в ГБДОУ соответствует действующим санитарным и противопожарным нормам, нормам охраны труда работников дошкольного образовательного учреждения.

### Охрана и укрепление здоровья детей

С правилами и мерами безопасности жизни и здоровья детей в ГБДОУ можно ознакомиться на сайте учреждения в разделе «Информация» пройдя по ссылке: [Государственное бюджетное дошкольное образовательное учреждение детский сад № 138 общеразвивающего вида с приоритетным осуществлением деятельности по познавательно-речевому развитию детей Невского района Санкт-Петербурга - Охрана здоровья \(dou.spb.ru\)](http://dou.spb.ru)

Медицинское обслуживание детей в ГБДОУ обеспечивает ДПО № 73 Невского района Санкт-Петербурга городской поликлиники №6.

Важным показателем результатов работы дошкольного учреждения является здоровье детей. Анализ состояния здоровья воспитанников образовательного учреждения по группам здоровья позволяет нам увидеть незначительные колебания по отношению к предыдущему году.

### Распределение детей по группам здоровья

№ п/п	Всего детей по группам	Группы здоровья воспитанников									
		1		2		3		4		5	
		2022	2023	2022	2023	2022	2023	2022	2023	2022	2023
1	Ранний возраст	3	5	21	16	-	3	-	-	-	-
2	Младший	4	2	24	21	1	2	-	-	-	-

	возраст										
3	Средний возраст	<b>6</b>	<b>2</b>	<b>18</b>	<b>22</b>	<b>2</b>	<b>2</b>	-	-	-	-
4	Старший возраст	<b>3</b>	<b>3</b>	<b>15</b>	<b>20</b>	<b>6</b>	<b>1</b>	-	-	-	-
5	Предшкольный возраст	<b>2</b>	<b>2</b>	<b>20</b>	<b>17</b>	<b>3</b>	<b>4</b>	-	-	-	-
6	Итого:	<b>18</b>	<b>14</b>	<b>98</b>	<b>96</b>	<b>12</b>	<b>12</b>	-	-	-	-

#### Анализ заболеваемости и посещаемости детьми дошкольного учреждения

Показатели	2022			2023		
	Всего	Ранний возраст	Дошколь ный возраст	Всего	Ранний возраст	Дошколь ный возраст
Списочный состав	<b>128</b>	<b>24</b>	<b>104</b>	<b>122</b>	<b>24</b>	<b>98</b>
Средняя продолжительность одного заболевания	<b>16</b>	<b>10</b>	<b>14</b>	<b>14</b>	<b>14</b>	<b>10</b>
Количество случаев заболевания	<b>435</b>	<b>136</b>	<b>299</b>	<b>337</b>	<b>56</b>	<b>281</b>
Количество случаев на одного ребенка	<b>8</b>	<b>5</b>	<b>3</b>	<b>9</b>	<b>6</b>	<b>3</b>
Количество часто и длительно болеющих детей	<b>10</b>	<b>3</b>	<b>7</b>	<b>12</b>	<b>4</b>	<b>8</b>

Уровень заболеваемости воспитанников, также имеет незначительные колебания по отношению к предыдущему году.

Состояние здоровья и физического развития воспитанников оценивается как удовлетворительные. В течение года воспитанники дошкольного учреждения успешно участвовали в конкурсах и мероприятиях различного уровня.

#### Данные по детскому травматизму

Травмы полученные:	2021	2022	2023
- на занятии	–	–	–
- на прогулке	–	–	–
- в процессе режимных моментов	–	–	–

**Вывод:** Медицинское обслуживание в ГБДОУ организовано в соответствии с договором об оказании медицинских услуг и направлено на выполнение СанПиН и на укрепление здоровья воспитанников и профилактику различных заболеваний. Проводится анализ состояния здоровья детей. Динамика состояния здоровья обучающихся, развитие здоровьесберегающей среды в образовательной организации, выполнении требований СанПиН

## **VII. Оценка функционирования внутренней системы оценки качества образования**

Реализация внутреннего мониторинга качества образования осуществляется на основе нормативных правовых актов Российской Федерации, регламентирующих реализацию всех процедур контроля и оценки качества образования.

Целью внутренней системы оценки качества является сбор, обобщение, анализ информации о состоянии системы ГБДОУ, основных показателях её функционирования для определения тенденций развития системы образования в ДОУ. Участники внутренней оценки качества дошкольного образования: заведующий, педагогический коллектив, дети, родители. Оценка осуществляется заведующим ГБДОУ, старшим воспитателем, специалистами, воспитателями в пределах их компетенции. Реализация ВСОКО включала: оценку качества условий реализации образовательных программ дошкольного образования; оценку качества результатов освоения воспитанниками образовательных программ дошкольного образования, удовлетворенность родителей качеством предоставляемых услуг.

В течение учебного года, в зависимости от поставленных целей и задач, проводились различные формы контроля. В годовом плане ГБДОУ была предусмотрена периодичность проведения контроля и мероприятий по его осуществлению. Сбор информации для анализа включала: наблюдения, проведение мониторинга, изучение продуктов детской деятельности, анкетирование педагогов, изучение документации образовательной работы, открытых просмотров, недель профессионального мастерства, собеседования с педагогами и родителями (законными представителями), анкетирование, анализ содержания информации в родительских уголках. Вопросы по итогам контрольной деятельности рассматривались на заседаниях Педагогического совета.

*Вывод:* Таким образом, можно отметить, что в ГБДОУ определена система оценки качества образования и осуществляется планомерно в соответствии с годовым планом работы и локальными нормативными актами. Система оценки качества образования охватывает все стороны образовательного процесса, что позволяет делать выводы об общем состоянии образовательной деятельности.

### **Анкетирование родителей (законных представителей) воспитанников**

В 2023 году удовлетворенность качеством предоставляемых услуг проводилось с помощью Центра оценки качества образования ГБУ «Информационно-методического центра» Невского района Санкт-Петербурга.

- Открытость и доступность информации – 97,6 балла;
- Комфортность условий предоставляемых услуг – 95,5 балла;
- Доступность услуг для инвалидов – 88,3 баллов;
- Доброжелательность и открытость – 100 балла;
- Удовлетворенность условиями оказания услуг – 97,8 балла.
- Общий балл – 95,84

Формой отчета оценки качества образования является аналитический отчет по результатам самообследования качества образования в ГБДОУ детском саду № 138 Невского района Санкт-Петербурга, который размещается на сайте дошкольного учреждения ежегодно не позднее 20 апреля.

**Вывод:** Внутренняя система оценки качества образования способствует получению достоверной и своевременной информации о состоянии текущей деятельности, что позволяет вовремя скорректировать ее для достижения необходимого качества образования.

### **VIII. Промежуточные результаты реализации Программы развития на 2020-2024г.**

В ГБДОУ ведется работа по реализации Программы развития на 2020-2024 года. ГБДОУ является участником районных проектов. В 2023 году реализованные мероприятия:

#### **Проект Программы развития Невского района: «Школа здоровья»**

- Осуществляется мониторинг здоровья детей – ежегодно в сентябре.
- Реализуется ДОП «Топотушки» для детей 3-5 лет.
- Используются в образовательной работе здоровьесберегающие технологии:
- Утренняя гимнастика
- Бодрящая гимнастика после сна
- Психогимнастика
- Пальчиковая гимнастика
- Подвижные игры
- Динамические паузы
- Кинезиологические упражнения
- Гимнастика для глаз
- Дыхательная гимнастика
- Физминутки
- Самомассаж
- Сказкотерапия

Проводиться пропаганда здорового образа жизни среди семей ГБДОУ посредством консультации специалистов, мастер-классов, семейных конкурсов внутри ГБДОУ.

#### **Проект Программы развития Невского района: «Ответственное родительство»**

Использование различных форм привлечения родителей в образовательный процесс ГБДОУ:

- участие в роли актеров в постановках театрализованных представлений на детских музыкальных праздниках;
- участие в различных формах совместной с детьми деятельности (выставки совместного творчества, семейные конкурсы, акции);
- участие в различных формах совместной с педагогами деятельности (проведение прогулки, мастер-классов, изготовление стенгазет);
- участие в благоустройстве территории детского сада;
- участие в организации экскурсий;

– участие в совместной досуговой физкультурно-оздоровительной деятельности.

### **Проект Программы Невского района: «Современный музей»**

В 2022 году в ГБДОУ было создано музейно-выставочное пространство для детей, педагогов и родителей мини-музей «Знайка». <http://138.dou.spb.ru/proekty-razvitiya/mini-muzej-znajka>

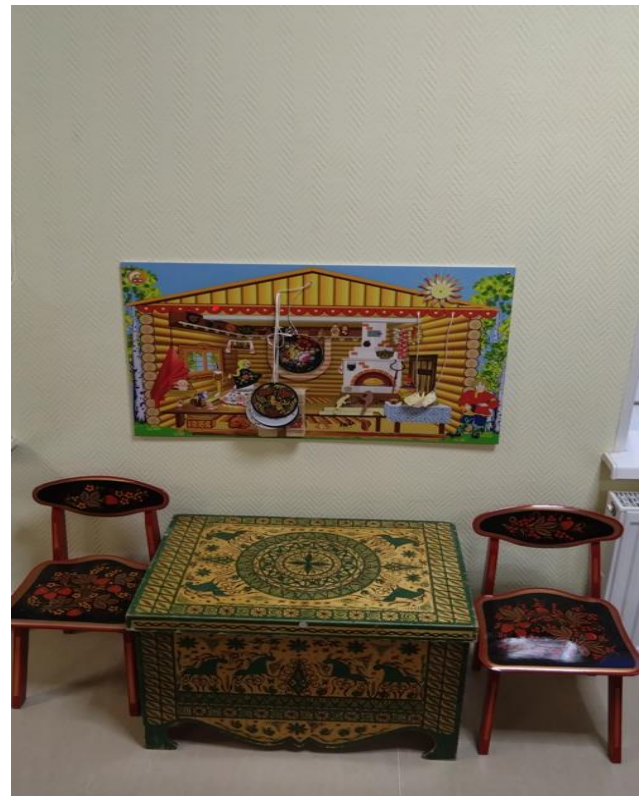
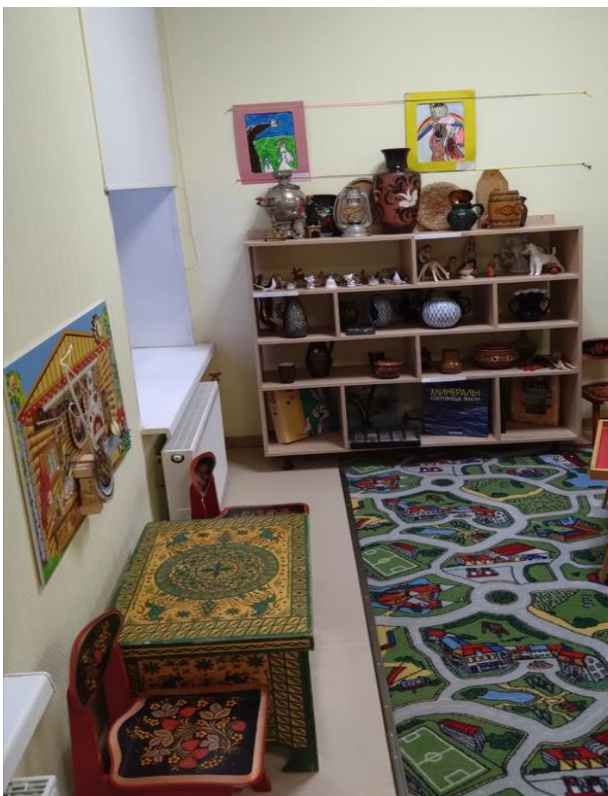
Целью создания такого пространства является осуществление комплексного подхода к познавательного-речевому развитию детей, воспитанию в их духе патриотизма, приобщение дошкольников к истории, культуре страны и родного города – Санкт-Петербурга.

Важная особенность мини – музея – участие в его создании детей и родителей. Они могут участвовать в обсуждении тематики музейно-выставочных пространств, приносить из дома экспонаты, пополнять их своими поделками, рисункам. Ребята из старших групп любят проводить экскурсии для младших. Таким образом дошкольники чувствуют свою причастность к мини – музею.

Работа мини-музея планируется и с учётом комплексно-тематического планирования, учитывая природно-климатические и культурно-исторические особенности нашего региона. Он периодически пополняется экспонатами, а также пополняется предметно-развивающая среда в группах для самостоятельной игровой и других видов деятельности воспитанников.

В 2023 году было пополнение фондов в мини-музее «Знайка» экспонатами. Приобретены бизборды, оформлена выставка «Народные промыслы». С помощью педагогов и родителей был создан мини-музей «Матрешка».

### **Народные промыслы**







Ко дню блокады был открыт мини-музей Игрушки блокадного Ленинграда. Наш музей полностью интерактивный, ребенок может зайти и в прямом смысле слова прикоснуться к истории. В музее проводятся экскурсии и он всегда открыт для посещения.

### **Вывод по итогам работы 2023 года:**

Анализируя деятельность педагогического коллектива за прошедший год можно сделать выводы, что проведенная в течение года работа была результативной как для самих педагогов, так и для детей, что доказывают результаты самообследования за 2023 год, а также активное участие педагогов и воспитанников в конкурсах и мероприятиях различного уровня.

Педагогический коллектив на основе анализа и структурирования возникающих проблем умеет выстроить перспективы развития в соответствии с уровнем требований современного этапа развития общества.

Образовательная организация предоставляет доступное качественное образование, воспитание и развитие в безопасных, комфортных условиях, адаптированных к возможностям каждого ребенка. Качество образовательных воздействий осуществляется за счет эффективного использования современных образовательных технологий, в том числе информационно-коммуникационных.

В 2023 году педагогическим коллективом ДОО достигнуты положительные результаты по различным направлениям деятельности, накоплен опыт воспитательно-образовательной работы по реализации образовательной программы; есть признания и востребованность социума.

Структура и механизм управления дошкольным учреждением определяют его стабильное функционирование.

Управление детским садом осуществляется на основе сочетания принципов единоначалия и коллегиальности на аналитическом уровне.



Образовательный процесс в детском саду организован в соответствии с требованиями, предъявляемыми ФГОС ДО и ФОП ДО, и направлен на сохранение и укрепление здоровья воспитанников, предоставление равных возможностей для полноценного развития каждого ребенка.

В ДОУ работает команда единомышленников из числа профессионально подготовленных кадров, наблюдается повышение профессионального уровня педагогов, создан благоприятный социально-психологический климат в коллективе, отношения между администрацией и коллективом строятся на основе взаимопонимания и сотрудничества, что помогло осуществить безболезненный переход на ФОП ДО.

Анализ результатов деятельности ДОУ и выявление основных проблем, помогли сформулировать перспективы работы на следующий учебный год и определить пути повышения качества образовательного процесса.

### **Перспективы развития ГБДОУ детский сад № 138 на 2024 год**

1. Совершенствовать работу ДОУ в рамках реализации образовательной программы по сохранению здоровья воспитанников посредством создания системы формирования культуры здоровья и безопасного образа жизни у всех участников образовательного процесса в соответствии с ФГОС и ФОП ДО.
2. Совершенствовать профессиональную компетентность педагогов ДОУ в вопросах:
  - применения новых педагогических и информационных технологий с целью совершенствования образовательной работы по речевому развитию дошкольников, по развитию познавательных и творческих способностей;
  - использования проектного метода обучения и воспитания дошкольников для развития их познавательных, речевых и творческих способностей.
3. Повышать квалификацию и образование педагогов в соответствии с «Профессиональным стандартом педагога».
4. Добиться большей эффективности в преобразовании предметно-развивающей среды, как в помещениях образовательной организации, так и на его территории в соответствии с ФОП ДО.

**ПОКАЗАТЕЛИ  
ДЕЯТЕЛЬНОСТИ ДОШКОЛЬНОЙ ОБРАЗОВАТЕЛЬНОЙ ОРГАНИЗАЦИИ,  
ПОДЛЕЖАЩЕЙ САМООБСЛЕДОВАНИЮ**

№ п/п	Показатели	Единица измерения
1.	Образовательная деятельность	
1.1	Общая численность воспитанников, осваивающих образовательную программу дошкольного образования, в том числе:	122
1.1.1	В режиме полного дня (8 - 12 часов)	122
1.1.2	В режиме кратковременного пребывания (3 - 5 часов)	—
1.1.3	В семейной дошкольной группе	—
1.1.4	В форме семейного образования с психолого-педагогическим сопровождением на базе дошкольной образовательной организации	—
1.2	Общая численность воспитанников в возрасте до 3 лет	24
1.3	Общая численность воспитанников в возрасте от 3 до 8 лет	98
1.4	Численность/удельный вес численности воспитанников в общей численности воспитанников, получающих услуги присмотра и ухода:	122/100%
1.4.1	В режиме полного дня (8 - 12 часов)	122/100%
1.4.2	В режиме продленного дня (12 - 14 часов)	—
1.4.3	В режиме круглосуточного пребывания	—
1.5	Численность/удельный вес численности воспитанников с ограниченными возможностями здоровья в общей численности воспитанников, получающих услуги:	—
1.5.1	По коррекции недостатков в физическом и (или) психическом развитии	—
1.5.2	По освоению образовательной программы дошкольного образования	—
1.5.3	По присмотру и уходу	—

1.6	Средний показатель пропущенных дней при посещении дошкольной образовательной организации по болезни на одного воспитанника	10 дней
1.7	Общая численность педагогических работников, в том числе:	14
1.7.1	Численность/удельный вес численности педагогических работников, имеющих высшее образование	7/50%
1.7.2	Численность/удельный вес численности педагогических работников, имеющих высшее образование педагогической направленности (профиля)	7/50%
1.7.3	Численность/удельный вес численности педагогических работников, имеющих среднее профессиональное образование	7/50%
1.7.4	Численность/удельный вес численности педагогических работников, имеющих среднее профессиональное образование педагогической направленности (профиля)	7/50%
1.8	Численность/удельный вес численности педагогических работников, которым по результатам аттестации присвоена квалификационная категория, в общей численности педагогических работников, в том числе:	14/100%
1.8.1	Высшая	10/71%
1.8.2	Первая	3/22%
1.9	Численность/удельный вес численности педагогических работников в общей численности педагогических работников, педагогический стаж	
1.9.1	До 5 лет	1/7%
1.9.2	Свыше 30 лет	3/21%
1.10	Численность/удельный вес численности педагогических работников в общей численности педагогических работников в	-

	возрасте до 30 лет	
1.11	Численность/удельный вес численности педагогических работников в общей численности педагогических работников в возрасте от 55 лет	4/25%
1.12	Численность/удельный вес численности педагогических и административно- хозяйственных работников, прошедших за последние 5 лет повышение квалификации/профессиональную переподготовку по профилю педагогической деятельности или иной осуществляемой в образовательной организации деятельности, в общей численности педагогических и административно-хозяйственных работников	17/100%
1.13	Численность/удельный вес численности педагогических и административно - хозяйственных работников, прошедших повышение квалификации по применению в образовательном процессе федеральных государственных образовательных стандартов в общей численности педагогических и административно-хозяйственных работников	17/100%
1.14	Соотношение «педагогический работник/воспитанник» в дошкольной образовательной организации	1/11%
1.15	Наличие в образовательной организации следующих педагогических работников:	
1.15.1	Музыкального руководителя	да
1.15.2	Инструктора по физической культуре	—
1.15.3	Учителя - логопеда	да
1.15.4	Логопеда	—
1.15.5	Учителя - дефектолога	—
1.15.6	Педагога - психолога	да
2.	Инфраструктура	—
2.1	Общая площадь помещений, в которых осуществляется образовательная деятельность, в расчете на одного	5,4 кв.м.

	воспитанника	
2.2	Площадь помещений для организации дополнительных видов деятельности воспитанников	2,3 кв.м.
2.3	Наличие физкультурного - зала	—
2.4	Наличие музыкального - зала	да
2.5	Наличие прогулочных площадок, обеспечивающих физическую активность и разнообразную игровую деятельность воспитанников на прогулке	да

Анализ показателей указывает на то, что Детский сад имеет достаточную инфраструктуру, которая соответствует требованиям [СП 2.4.3648-20](#) «Санитарно-эпидемиологические требования к организациям воспитания и обучения, отдыха и оздоровления детей и молодежи» и позволяет реализовывать образовательные программы в полном объеме в соответствии с ФГОС ДО и ФОП ДО.

Детский сад укомплектован достаточным количеством педагогических и иных работников, которые имеют высокую квалификацию и регулярно проходят повышение квалификации, что обеспечивает результативность образовательной деятельности.

Заведующий ГБДОУ детский сад №138 \_\_\_\_\_ А. Е. Калмыкова